

М. Тұяқбаев

Археолог, тарих ғылымдарының кандидаты

Автор-корреспондент

«Әзірет Сұлтан» Ұлттық тарихи мәдени қорық-музейі

(Түркістан, Қазақстан Республикасы)

А. Тұрсынов

Тарихи ескерткіштерді қорғау инспекторы

«Әзірет Сұлтан» Ұлттық тарихи мәдени қорық-музейі

(Түркістан, Қазақстан Республикасы)

<https://orcid.org/0009-0006-1271-9698> E-mail: turkistan@bilge.kz

ҰЛЫ ЖІБЕК ЖОЛЫ БОЙЫНДАҒЫ ТҮРКІСТАН ШҰРАТЫ ҚАЛАЛАРЫ

Андатпа

Мақала тарихта талас туғызып жүрген, Ұлы Жібек жолының Кангүй территорияларымен өткен солтүстік тармағының қашан қалыптасқандығы мәселесіне арналған. Б.з.д. II-I ғғ. негізі салынып, VII-VIII ғғ. толыққанды үлкен жолға айналған бұл бағыт, Сырдың бойымен қазіргі Қызылордаға жете бергенде кілт солға бұрылып көне Іңкәрдария бойымен Хорезмге жетіп, әрі қарай Каспиді солтүстігінен айналып, Қара теңіздің Каффа порты арқылы Константинопольге жеткен (№4 карта). Бұл кезде Іңкәрдария құрғақ арна болғанымен, көктемде Сырдарияда сең жүргенде өзен екі жаққа жайылып, ескі арналар (Іңкәрдария, Қуандария) суға толып, жаз бойы керуендерге су көзі, екі жағалары жайылымдық қызмет атқарған. Бұл тұста Сыр қазіргі арнасына параллель жатқан Ескі дария арнасымен ағып жатқан болатын, бұл б.з.д. II ғасырдан XI ғ. дейін созылады (№3 карта).

Кілт сөздер: Жібек жолы, Ғұндар, Үйсіндер, Соғдылықтар, Давань, Кангүй, Канг (Сырдария), Түркістан шұраты, ерте және кейінгі ежелгі заман.

М. Туяқбаев

Археолог, кандидат исторических наук

Автор-корреспондент

Национальный историко-культурный заповедник-музей «Азрет Султан»

(Туркестан, Республика Казахстан)

А. Тұрсынов

Инспектор охраны исторических памятников

Национальный историко-культурный заповедник-музей «Азрет Султан»

(Туркестан, Республика Казахстан)

<https://orcid.org/0009-0006-1271-9698> E-mail: turkistan@bilge.kz

ГОРОДА ТУРКЕСТАНА НА ВЕЛИКОМ ШЕЛКОВОМ ПУТИ

Аннотация

Статья посвящена теме, которая породила среди историков полемику и не навязчивый мирный спор о времени заложения основы и возникновения полноценной караванной дороги Шелковый путь по территории Кангюйского государства. Основы дороги были заложены еще во II-I вв. до н.э. и достигли своего апогея развития в VII-VIII вв. В те

времена эта дорога была проложена по обеим берегам Сырдарьи и не доходя до современной Кызылорды резко поворачивала на лево в сторону Хорезма. Дальше дорога шла по берегам старицы Инкардарьи (древнее русло Сырдарьи) и достигнув земли Хорезма обходила Каспийское море с севера, далее через государство Янчай дошла до берегов Азовского моря и погрузив товары в порте Каффа на корабли, добрались до Константинополя (№4 карта). В те времена Инкардария давно уже была (с конца бронзового века) сухой старицей, но когда, каждый год, во времена весеннего половодья река Сырдария разливалась и заполнила водой все древние русла (Инкардария, Куандария). Вода в них сохранилась до конца лета и служила караванам как водопой, а берега как луговые пастбища. В то время Сырдария текла по руслу Ески дария, которая пролегла почти параллельно к современному руслу. По этой русле вода текла с II в. до н.э. до XI в. (карта №3).

Ключевые слова: Шелк, Гуны, Уйсуну, Согдийцы, Давань, Кангюй, Канг (Сырдария), Туркестанский оазис, ране и позднеантичные времена.

Tuiakbaev M.

Archaeologist, candidate of historical sciences
Corresponding author

"Azret Sultan" National Historical and Cultural Reserve-Museum
(Turkestan, Republic of Kazakhstan)

Tursynov A.

Inspector of historical monuments protection

"Azret Sultan" National Historical and Cultural Reserve-Museum
(Turkestan, Republic of Kazakhstan)

<https://orcid.org/0009-0006-1271-9698> E-mail: turkistan@bilge.kz

CITIES OF TURKESTAN SHURATI ALONG THE GREAT SILK ROAD

Annotation. The article is devoted to the question of when the northern branch of the Great Silk Road, which passed through the Kangui territories, was formed, which has been a controversial issue in history. This route, which was founded in the 2nd-1st centuries BC and became a full-fledged highway in the 7th-8th centuries BC, turned left along the Syr River to reach Khorezm along the ancient Inkar Darya, then went around the northern part of the Caspian Sea and reached Constantinople through the Black Sea port of Kaffa (map No. 4). Although the Inkar Darya was a dry channel at that time, in the spring, when the Syr Darya was flooded, the river spread out in two directions, the old channels (Inkar Darya, Kuandarya) were filled with water, and both banks served as a source of water for caravans throughout the summer, and both banks served as pastures. At this point, the Syr River flowed along the channel of the Old Darya, which was parallel to its current channel, and this lasted from the 2nd century BC to the 11th century (map No. 3).

Keywords: Silk Road, Huns, Uysin, Sogdians, Davan, Kangui, Kang (Syr Darya), Turkestan Shurati, early and late antiquity.

Marat Tuiakbaev

Arkeolog, tarih bilimleri adayı
Corresponding author

"Azirat Sultan" Ulusal Tarih ve Kültür Koruma Alanı Müzesi
(Türkistan, Kazakistan Cumhuriyeti)

Agadil Tursynov

Tarihi eserleri koruma müfettişi

"Azirat Sultan" Ulusal Tarih ve Kültür Koruma Alanı Müzesi

(Türkistan, Kazakistan Cumhuriyeti)

<https://orcid.org/0009-0006-1271-9698> E-mail: turkistan@bilge.kz

İPEK YOLU ÜZERİNDEKİ TÜRKİSTAN VADİSİ ŞEHİRLERİ

Özet

Makale, İpek Yolu'nun Kanguyi sınırlarından geçen kuzey kolunun ne zaman oluştuğu sorusuna ayrılmıştır. M.Ö. II-I yüzyıllarda temeli atılmış, VII-VIII yüzyıllarda ise tam teşekküllü bir ticaret yolu haline gelen İpek Yolu'nun bu kolu, Seyhun Nehri boyunca günümüzdeki Kızılorda'ya ulaştıncaya hemen sola dönerek eski İnkarderya kıyısıyla Harezmi'ye, ardından Hazar Denizi kuzeyinden dönerek Karadeniz'in Kaffa limanı üzerinden Konstantinopolis'e ulaşır (harita No. 4). O zamanlar İnkarderya kuru bir kanal olmasa rağmen ilkbaharda Seyhun'da sel oluştuğunda nehir her iki tarafa da yayılır, eski kanallar (İnkarderya, Kuangderya) suyla dolar ve tüm yaz kervanlara su kaynağı sağlıyordu ve kıyıları da otlak görevi görüyordu. Bu noktada Seyhun, şimdiki kanalına paralel olarak eski nehrin kanalı boyunca akıyordu, bu M.Ö. II. yüzyıldan XI. yüzyıla kadar devam etti (harita No. 3).

Anahtar kelimeler: İpek Yolu, Hunlar, Usunlar, Soğdlar, Davan, Kanguyi, Kang (Seyhun), Türkistan Vadisi, Erken ve Geç Antik Dönem

Кіріспе

Адамзат өркениеті қалыптасып, алғашқы қоғамдық басқару институттары туындаған сәттен-ақ адамдардың бір-бірімен қарым-қатынасы, алыс-берісі, бір-біріне жәрдемі, қажеттілігі де сана-сезімдеріне қозғау салды. Бұл қажеттілікті қазақтар бір-ақ ауыз сөзбен «Адамның күні - адаммен» деген қағида арқылы жеріне жеткізе айтқан. Бұл қарым-қатынастың барысында адамзат бір-бірімен мәдени-рухани байлықтарымен, өндірістік-материалдық жетістіктерімен және ғылыми табыстарымен бөлісті. Бұл қатынасты іске асыруда алғашында ел ішіндегі тайпа мен тайпа, қала мен қала арасында қалыптасқан жолдар бірте бірте ел мен ел, мемлекет пен мемлекет және құрлық пен құрлық арасын байланыстырған күре тамырға айналды. Осындай үлкен жолға айналған тарам-тарам жолдардың бірі Ұлы Жібек жолы еді.

Жас жағынан алғанда Жібек жолы, басқаларымен салыстырсақ, анағұрлым жас, кейінірек қалыптасқан жол болып табылады.

Дегенмен, бұрыннан белгілі «Лазурит», «Нефрит», «Алтын», «Күміс», «Янтарь» және «Бұлғын» жолдарына қарағанда жаңа жолдың маңызы да, салмағы да, табысы да, пайдасы да, ұйымдастырылуы да анағұрлым жоғары болды. Жолдар ел ішіндегі және мемлекетаралық деңгейдегі деп бөлінді. Соңғысының тұрақты да қауіпсіз жұмыс істеуін әрбір мемлекет қамтамасыз етуі тиіс болатын, оған жол бойындағы су көздерінің болуы, керуеншілердің азық-түлікпен жабдықталуы, көліктердің жем-шөппен қамтамасыз етілуі, демалыс орындары мен күзеттің болуы енетін [1, 5].

Бұл жағынан алғанда Ұлы Жібек жолы ең жетілген, ең қауіпсіз және барлық жағдай қарастырылған жол болды. Қазіргі күнгі картада Ұлы Жібек жолы өрмекшінің ұясы секілді бүкіл Азияны торлап алған түрде бейнеленеді, мұның ішінде бізді қызықтыратыны б.з.д. II ғ. қалыптасып XVI ғ. соңына дейін қызмет еткен басты бағыты ғана, ол Қытайдың Чанъань қаласынан шығып, Қашқардан қазақ даласына өтіп, Аралдың, Каспидің солтүстігімен жүріп Қара теңізге жететін саласы. Керуендердің көбі үш мыңға дейін жететін жүк артқан түйелер, қашырлар, жылқылар, есектер, өгіз тартқан арбалардан тұратын. Ең маңызды жолдардың бойында құдықтар қазылды, «сардоба» деп аталатын су жинайтын жер астындағы құрылыстар салынды, қарауыл төбелер, «ям» деп аталатын

пошта бекеттері тұрғызылып, оларда әрқашан ауыстырып мінетін жүйрік те төзімді жылқылар ұсталды, берік қорғанмен қоршалған рабаттар, керуен сарайлар және қонақ үйлер – «лянгарлар», «мәнзелдер» салынды, өзендерге қайықтардан құрастырылған көпірлер мен паромның бір түрі «гусарлар» ұйымдастырылды, терең сай, құз, орлардан «акведук» деп аталатын өте биік те күрделі көпірлер арқылы өтетін. Керуен жолы өте көп адам қызмет ететін күрделі жүйе болды, олардың мемлекетке түсіретін табысы да оралсан болатын, сондықтан да билеушілер олардың сағат сияқты үздіксіз жұмыс істеуі үшін қатаң бақылауда ұстап қамқор болды [1, 6-7].

Ол үшін үлкен елді-мекендерде керуенге қызмет ететін, қолма-қол тауар алмасатын (бартерлік) және сауда жүргізетін арнайы базарлар, өте көп мөлшерде керуеншілерді азық-түлікпен, көліктерді жем-шөппен, ақсаңдап қалған малдарын ауыстыратын және жабдықтайтын үлкен-үлкен қоймалар, қамбалар, мал қоралары салынды. Қыста да сауда жасай беретін төбесі жабық «тим» деп аталатын базарлар жұмыс істеді.

Мыңдаған адам керуендердің үздіксіз қозғалуын қамтамасыз ету үшін жол бастаушы, күзетші, мал қараушы, жүкші, құтқарушы және т.б. жұмыстарды атқарды. Олар сонымен бірге, жолдар мен көпірлерді жөндеу, отын дайындау, малға жем-шөп жинау, құдық қазу жұмыстарын да қоса жүргізуге міндетті еді.

Міне осы мәселенің барлығы шешілгенде ғана құрлықаралық үлкен трассалар жұмыс істей бастайтын. Енді, аты айтып тұрғандай, жібектің шығу тарихына, жібек өндірісінің дамуына, жібектің бүкіл әлемге таралуы тарихына көз салсақ.

I. Жібек және жолдың тарихы

Қытай аңыздарында жібек жіптің алғаш рет алынуын император Хоанг-тидің әйелі Си Линг-чиге телиді. Императрица тұт ағашының көлеңкесінде шәй ішіп отырғанында оның пиаласына жібек құртының пілләсі (кокон) түсіп кетеді. Си Линг-чи пілләдан шошайып шығып тұрған жібінен тартып, алып тастамақшы болғанда ол айналып тарқатыла бастайды. Императрица жіптің өте мықты екенін саусағына орай бастағанда байқайды. Осылайша алғаш жібек жібі алынады. Ал, императрица Си Линг-чиге ырза болған халық оны Аспан асты империясының құдай анасы дәрежесіне жеткізіп, әлі күнге дейін мейрамдап келеді [2, 11].

Қалай болғанда да жібектің алғаш рет қайда жасалғаны жайлы аңыздар да, ғылыми жұмыстар да, болжамдар да жетердік. Сонымен бірге, Жібек жолының қай жерлермен батысқа қарай алғаш рет қалыптасқаны жайлы пікір де өте көп, бұл ретте әр халық көрпені өзіне қарай тартқысы келеді [3]. Шын мәнінде батысқа қарай тек жібек емес шығыстың түрлі тамаққа қосатын ащы-тұщысы (қара бұрыш, қызыл бұрыш, куркума, кептірілген жеміс т.б.), жеміс-жидегі, піл сүйегі, бұршақ (люцерн), мейіз, қола айна, шыны, фаянс, фарфор т.б. көптеген заттар бұрын да тасылатын және ол жолдар көп бұрын қалыптасқан болатын [4]. Алайда, бұл жолдар да, б.з.д. II ғ. қалыптасқан Жібек жолы да XIX ғ. дейін мүлде басқаша аталып келді, XIX ғ. көптеген елдер ғалымдары бұл жол жайлы зерттеулер жүргізді. Батыс Еуропа, жапон ғалымдарымен қоса Ресейдің де шығыстанушы ғалымдары өз үлестерін қосты. 1877 ж. белгілі неміс ғалымы Фердинанд Пауль Вильгельм Рихтгофен өзінің «Қытай» (Китай) атты ғылыми еңбегінде бұл жолдар тізбегін «Жібек жолы» деп тұңғыш рет атайды, соңынан «Ұлы Жібек жолы» деген термин қалыптасып бүкіл әлемге тарап кетті.

Бұл жолдың негізі Хань империясының (б.з.д. 206 – б.з. 220 жж.) императоры У-ди (б.з.д. 140 – 87 жж.) өзінің елшісі Чжан Цянді батыстағы Қашқариядан әрі қарайғы жерлерді зерттеп, жаңа маршрут ашу мүмкіндігін тексеріп, барлап қайтуға жіберген тұстан басталды деп есептейді ғалымдар.

Бұл тарихқа шегініп кеңірек көз салмасақ біздің көтеріп отырған тақырыбымыз ашылмай қалады.

Император У-ди Чжан Цянді көптеген әскери адамдардың ішінен таңдап алып, б.з.д. 138 ж. ғұндардың батысындағы юечжилермен байланыс орнатып келуге жұмсайды. Алайда, бұл сапарда оны қасындағы ғұн жолбастаушысы Таныи Хунуганьфумен,

қызметшілерімен бірге ғұн князы тұтқынға алып он жыл бойы сонда қалады. Чжан Цянды ғұн әйеліне үйлендіріп, ол әйелден ұлды болады, алайда, ол қарап жатпай бұл аймақ жайлы көптеген материал жинайды. Ақыры, б.з.д. 128 ж. шамасында ол өз адамдарымен батысқа қашып шығып, бір айдан аса сапар шегіп Даваньға (Ферғана) келіп әмірге елші ретінде танысады. Давань әміршісі Қытаймен елшілік қарым-қатынас орнатқысы келетінін білдіреді. Чжан Цян өзін юечжилерге өткізіп жіберсе ғана бұл өтінішті орындай алатынын жеткізеді. Чжан Цян кейіннен жазған өз еңбегінде Давань жайлы көп мағлұмат береді, 20-ға жуық үлкен қалалары, дамыған ауыл шаруашылығы, қан түстес тер шығатын аққу мойын арғымақтары да әңгіме болады.

Давань әміршісі, уәде еткендей, жол бастаушылар беріп Чжан Цянды адамдарымен көрші Кангүй мемлекетіне өткізіп жібереді. Бұл Сыр мен Әму арасын алып жатқан, бес аймақтан тұратын үлкен мемлекет болатын, оның негзгі аймақтары Сырдың бойы мен оның оң жағалауы еді. Бұлардың оңтүстігінде Үлкен Юечжи деп аталатын мемлекет негізінен Өзбекстан мен Тәжікстанның оңтүстігін, Ауғанстанның солтүстігін алып жатқан Бактрия деп аталатын, ежелден Қытаймен сауда-саттық жасайтын мемлекет болды. Мұнда Чжан Цян бір жылдан аса тұрып, оңтүстік жол арқылы Такла-макан шөлін кесіп өтіп, Лобнор көлінің жағасы арқылы Қытайға өтіп кетпекші болған сапарында тағы да ғұндарға тұтқынға түседі. Ғұн ордасында бір жыл тұрып, ел ішіндегі аласапыранды пайдаланып, әйелі, жол бастаушысы Таньганьфу және Чжан Цяның өзі, ақыры тұтқыннан қашып шығып, 13 жылдан соң еліне оралады. Қытайға келісімен Чжан Цян императорға толық ақпармен дәйектелген есеп, қолжазба дайындайды. Онда Жерорта теңізінің жағалауы, Кіші Азия немесе Таяу Шығыс елдері жайлы ең алғашқы ақпараттарды береді. Сонымен бірге, есепте Орталық Азия елдері, Давань (Ферғана), Кангүй (Хорезм, Аралдың оңтүстігі, Сырдың жоғарғы, орта, төменгі ағысы), Соғды (Самарқан, Бұхара, Хиуа), Дахя (Бактрия), Яндай (солтүстік Каспи мен Арал), Үлкен Юечжи (Солтүстік Бактрия) мемлекеттері жайлы толыққанда деректер – олардың орналасқан жерлері, астаналары, қалалары мен жолдары, ара қашықтықтары, шаруашылығы, әдет-ғұрпы, халқы мен әскерінің саны т.б. қамтылған.

Қытай империясы б.з.д. 122-120 жж. ғұндарға қарсы бірнеше рет соғыс ашып Лобнор көліне дейінгі жерлерді басып алып Орта Азияға тікелей жол ашылады. Осыған байланысты император Чжан Цянды қайта шақырып алып Дахя (Бактрия) мен Үйсін еліне (Жетісу, Оңтүстік Шығыс Қазақстан, Алтай, Шу өзені алқабы) елшілікке жібереді.

Елшілік құрамында 300 қарулы әскер, 10000 қой мен өгіз, есепсіз қымбат сыйлықтар алып жүрген қызметшілер болды. Алайда, Үйсін елі үш тәуелсіз мемлекеттен тұрғандықтан толық келісім жасалмай қалды. Дегенмен, Үйсін Гуньмосының (Күнби) сарайында тұрған уақытында Чжан Цян қытай қызметшілерінен тұратын ұсақ елшіліктерді Даваньға (Ферғана), Кангүйге (Соғды, Хорезм, Сыр бойы), Дахяға (Бактрия), Үлкен Юечжиге (Солтүстік Бактрия), Аньсиге (Бұхара немесе Парфия) жіберуді ұйымдастырып үлгерді. Олардың міндеті тек елшілік қарым-қатынас орнату ғана емес, ел территорияларын, сауда жолдарын барлау, бақылау, мәліметтер жинау болды. Мұнан соң, ол Үйсіндердің елшілерін ертіп Қытайға оралады. Бір жыл өткен соң б.з.д. 104-103 жж. бірінде Чжан Цян дүние салады да және бір жылдан соң ол жіберген қызметкерлер барлық елдерден елшілер ертіп елдеріне оралады. Тап осы кезден бастап Қытай мен Орта Азия, Қазақстан және Кіші Азия мен Таяу Шығыс елдері, мемлекеттері арасында тығыз саяси және экономикалық байланыс орнап, көптеген жүзжылдықтар бойы Шығыс (Қытай, Корей, Жапон, Үндіқытай түбегі, Үндістан) пен Батыс Еуропа елдері, Жерорта теңізі жағалауы мемлекеттері арасында бейбіт қарым-қатынас, сауда-саттық, мәдени байланыс, елшілер алмасу, саяхатшылар, миссионерлер қызметіне жол ашылып, үздіксіз жұмыс істеді [1, 11,12,119, 120, 121-125]. *(Ұлы Жібек жолының картасы)*

Алайда, алғашқы кезде жолдың бағыттары негізінен Орта Азияға жеткен соң Памирді, Тянь-Шаньді айналып Қашқардан оңтүстікке бұрылып, Бактрияға өтіп одан әрі Мерв, Нишапур, Хамадан, Бағдад, Пальмира арқылы Константинопольге жететін.

Дегенмен, Жібек жолының карталарына қарасақ әр елдің ғалымдары өз үлестерін қосып, жаңа бағыттар, салалар қалыптастырып бүкіл Азияны өрмекшінің торындай басып қалғанын көреміз. Әйтсе де, олардың бәрі бір кезеңде емес – б.з.д. I мыңжылдықтың алғашқы жартысында Қашқардың шығысындағы Хотаннан нефрит, ал, Ауғанстанның солтүстігіндегі Бадахшаннан лазурит Қытайға тасыла бастаған, бұ кездері Орта Азия мен Орта Шығыс елдері Жерарта теңізі елдерімен және Үндістанмен әлдеқашан керуен жолдарын қалыптастырып үлгерген-ді.

Мұнымен қоса, Геродот жазып кеткен Дала жолы да жұмыс істеп тұрды, ол Қара теңізден Донға жетіп, әрі қарай савроматтар жері арқылы оңтүстік Оралға шығып, әрі қарай Ертіске, одан әрі Алтайға өткен. Бұл жолмен де жібек тасылғанын Пазырықтан табылған (б.з.д. V ғ.), Оңтүстік және Батыс Европа жерлеу орындарынан табылған жібек маталар (б.з.д. VI-V ғғ.) дәлелдейді [4, 8-10].

II. Кангүй жолына қатысты мәселелер

Ал Қазақстанның оңтүстігіндегі Сыр бойымен жоғары көтерілген жол қашан қалыптасты дегенге келсек, әлі бір тоқтамға келген шешім жоқ. Өзбекстан ғалымдары да, біздің ғалымдар да VI-VII ғғ. бұл жол өте қызу жұмыс істеді деп есептейді [4, 15; 2, 121].

Бұл пікірдің қалыптасуына әсер еткен Кеңес дәуіріндегі екі ел тарихшылары мен археологтарының тұжырымы болды. Оған нақты археологиялық қазбаларға сүйенбей, тіпті ескерткіштердің үстінен теріп алынған археологиялық жәдігерлерді түпкілікті зерттеуден өткізбей-ақ бұл ескерткіштердің өмір сүрген уақытын біздің заманымыздың I-ші мыңжылдығының бірінші жартысы деп шамалап анықтай салу тікелей әсер етті. Тіпті Өзбекстан ғалымдары біз қарастырып отырған Түркістан өңірін Ташкент оазисінің солтүстік перифериясы, **мұнда отырықшылық біздің заманымыздың басында ғана қалыптасты, ал, қала құрылысы мәдениеті V ғ. бері қарай ғана пайда болды деген пікірде болды** [5, 133; 6, 101-109].

Тек соңғы жылдардағы (1996-2023 жж.) жүргізілген археологиялық зерттеулер нәтижесі бұл сұраққа тұжырымды жауап беріп отыр демекпіз [7].

1996 ж. Ә.Х.Марғұлан атындағы Археология институты мен «Әзірет Сұлтан» қорық-музейі бірігіп «Түркістан археологиялық экспедициясын» (Е.Ә. Смағұлов, М.Қ.Тұяқбаев) ұйымдастырды. Экспедицияның алдына қойылған міндеті Түркістан қаласы мен ауданында орналасқан қала құрылысы мәдениеті мен суландыру жүйесіне қатысты ескерткіштерді анықтап, зерттеп ғылыми айналымға енгізу болатын. Уақыт өте келе бұл міндетке Түркістан шұратындағы тас, қола, ерте темір, ежелгі дәуір мен орта ғасырларға жататын адамзат мәдениеті, тарихы, этнологиясына қатысты мәселелердің барлығы еніп кетті. Өткен 25 жылға созылған жұмыс барысында жеткен табыс аз емес, соның бірі Түркістан шұратындағы (оазис) отырықшылық пен қала мәдениетінің дамуына түбегелі өзгеріс әкелген зерттеулерге кеңірек тоқталсақ. Жоғарыда бұл тақырыптың бұрындары тікелей зерттеу нысаны болмағандығы себепті ғылыми негізделмеген тұжырымдардың қалыптасуына әкеп соққанын айтып кеттік. Бұған себеп болған Ташкент оазисіндегі Чач пен Илак тарихи аймақтарындағы қала құрылысы мәдениетінің б.з. дейінгі III ғ. мен б.з. V ғасыры арасында қалыптасқандығы жайлы пікір әсер етті деп отырмыз [6, 100-113].

Бұл еңбекте Өзбекстанның ең атақты қала мәдениетін зерттеуші ғалымы Ю.Ф. Буряков Ташкент өңірінде қала құрылысы мәдениеті Бүргүлік мәдениетінің соңында ғана қалыптасып (б.з.д. IX- б.з. III ғғ.), Қауыншы (б.з.д. II-б.з. VI ғғ.), Мыңөрік (VI-VIII ғғ.), Имлақ (VIII-X ғғ.) және Қавардан (XI-XIII ғғ.) мәдениеттері тұсында дамыды деп есептейді [6, 65-100].

Адалын айта кету керек, Қазақстан археологтары да Оңтүстік Қазақстанның қалалары мен қоныстарынан табылған жәдігерлерді мерзімдегенде Бүргүлік, Қауыншы және Мыңөрік мәдениеттеріне жиі жүгінеді, олардың біразын өзіміздің Отырар-Қаратау мәдениеті арқылы-ақ айқындауға болады (I-VIII ғғ.).

Көріп отырғанымыздай Ташкент оазисіндегі ең ескі қала құрылысы б.з.д. III ғ. басталады, ал оның «ең шеткі аймағы деп есептелген» Түркістан маңында бұл тек I

ғасырдан басталады деп өз ғалымдарымыз жазып кеткен. Рас мұнда Оңтүстік Қазақстанда зерттелген 30 қоныс-бекініс жайлы айта келіп олардың ең төменгі қабаты I-IV ғғ. жатады деп келтіреді [8, 202-203]. Отырар және оған жақын аймақтарда (Арыс даласы) солай болған шығар, алайда, бұған біздің күмәніміз болды. Оған себеп болған атақты Қырғызстан археологы Дмитрий Федорович Винниктің бір ауыз сөзі. Ол кісі біздің ауданның қала құрылысы ескерткіштерімен өте жақсы таныс болатын. ХҚТУ-нің Археология кафедрасы мен орталығында жұмыс істеп жүріп бүкіл ішкі Қаратау қойнауларын, асуларын, өткел, жайлау, қорықтарын Сағымбай Мұрғабаяев екеуі есекпен, атпен және жаяу аралап, айлап қона жатып, барлап шыққан және есепсіз петроглифтер, қоныстар, мықтың үйлері, бекіністер, қорым-қорғандар тапқан болатын. Дмитрий Федорович бір әңгімесінде Оранғай түбіндегі Қазтөбе қаласын ерте ежелгі (б.з.д. VI-V – II-I ғғ.) дәуірге жатады деп қалды және оның жалғыз еместігін де тілге тиек етті. Бүкіл Қырғызстандағы қала құрылысы ескерткіштерін жаңақша шағатын маманның пікірімен санасуға тура келіп осы бағытта жұмыс істеуге шешім қабылдадық.

Бұрын тек ғылымға белгілі ескерткіштерді зерттеп келсек ендігі басты нысан ретінде мүлде белгісіз, немесе мерзімделуі тек шамалап қана анықталғандарына көңіл бөле бастадық.

Осы бағытта жұмыс істеуге маманданған «Түркістан оазисі» археологиялық отряды құрылып (М.Қ.Тұяқбаев) 1997 жылдан 2009 жылға дейін үздіксіз жұмыс істеді.

Ең алдымен бүкіл Түркістан оазисінің өзен-сулары зерттеліп олардың 90% таудан төмен қарай аққан өзен жылға, бұлақтардан тұратыны және төменгі елді-мекендер Сырдария мен Бөген сияқты ірі өзендер суымен де суландырылғаны анықталды. Байқағанымыз – қала құрылысы мен отырықшылық мәдениетінің де белгілі бір заңдылық бойынша осы өзен-сулардың бассейндерінде шоғырлана орналасып сегіз (8) кіші (микро) оазиске бөлінетіндігі болды. Сонымен бірге, ең ежелгі қоныстар мен қалалардың дені тау етегіне жақын, су арналарының бойында орналасқандығы, ал, кейінгі ежелгі деуір ескерткіштері Қаратау мен Сырдың ортасымен өткен жазықтықта орналасқандығы анық байқалады (№2 карта).

Көріп отырғанымыздай, шұраттың оңтүстік-батысымен өткен бұл қалалар мен қоныстар тізбегі бір түзудің бойында, ара қашықтықтары да шамалас, өмір сүрген кездері де бір дәуірге жатады. Бұл кездейсоқтық емес, заңдылық екендігін археологиялық зерттеулер көрсетіп берді.

Бұл жылдары «Түркістан археологиялық экспедициясы» негізінен Ескі Түркістан, Шойтөбе-Шауғар, Сидак ата, Сауран қалаларында үлкен көлемді қазбалар салып зерттеу жүргізіп жатқан болатын. Бұл жұмыстарға қосымша «Түркістан оазисі» археологиялық отряды бүкіл ауданды аралап бұрыннан белгілі де, белгісіз де ескерткіштерді есепке алып, зерттеп, кішігірім (рекогносцировкалық) қазбалар, үлкен тілме (стратиграфиялық) шурфтар салып, табылған нумизматикалық табыстарға да, керамикалық т.б, жәдігерлерге де кең түрде зерттеу жүргізіп отырды.

Нәтижесінде, Түркістан шұратындағы ерте ежелгі дәуірден жаңа заманға дейінгі аралықта қалыптасқан 59 қала, қоныс, бекіністер анықталып, зерттелді. Бұлардан басқа тау ішінде, етегінде орналасқан 20 шақты ескерткіштер есепке алынғанымен арнайы терең зерттеу жүргізілмей қалды. 59 қала мен қоныстардың 23-не стратиграфиялық шурф салынды, ал, Түркістан, Ясы-Күлтөбе, Иқан, Сауран, Сидак ата, Төрткүл-I Қарашық, Төрткүл-II Қарашық, Қарнақ сияқты ірі қалаларға екіден төртке дейін стратиграфиялық шурфтар салынды. Қалған ескерткіштердің барлығына ең үстінен және ең төменгі етегінен археологиялық материал алу үшін рекогносцировкалық кішігірім қазба салу, сонымен қоса, ескерткіштер үстінен ашылып қалған заттарды (монета, сүйек, ағаш, металл, керамика т.б.) жиып алу жұмыстары жүргізілді. Бұл заттардың барлығы «Әзірет Сұлтан» Ұлттық музей-қорығы қорында және «Түркістан археологиялық экспедициясының» базасында сақтаулы.

III. Қалақұрылысы мәдениетін қайта мерзімдеу

Ұзақ жылдарға созылған зерттеулер нәтижесінде бұрынғы пайымдаулар, тұжырымдар бойынша «отырықшылық б.з. I ғасырынан, қала құрылысы V ғ. басталады» делінген мерзімдеуді түбегейлі қайта қарауға мүмкіндік туды. Біз қарастырып отырған Түркістан шұратында ерте ежелгі дәуірге (раннеантичные) жататын 9 қала мен қоныс зерттелді, олар б.з.д. VI-V ғғ. пайда болып б.з. I-III ғғ. және кейбірі IV-V ғғ. дейін өмір сүрген [7, 70-78]. Келесі қалалар мен қоныстар кейінгі ежелгі дәуірге (позднеантичные) жатады, олар б.з.д. III-I ғғ. қалыптасып б.з. VI-VIII ғғ. аралығында өмір сүрген (№2 карта). Бұлардың әзірге зерттеліп ғылыми айналысқа енгізілгені 14 ескерткіш [8, 71:80].

Алғашқы ерте ежелгі дәуірге жататын тоғыз ескерткішке Қарашық-I,II,III, Қазтөбе, Мейрамтөбе, Шаштөбе, Бершін төбе, Ақтөбе (Ибатадағы), Көксарай қалашықтары жатады, Олар негізінен тау етегінде орналасқан (№2 картаға қараңыз).

Кейінгі ежелгі дәуірге жататын ескерткіштер 29 болғанымен бізді қызықтырып отырғаны шұраттың оңтүстік батысына созыла орналасқан жазықтықтағы 8 нысан. Олар ОШ-н СБ-қа қарай созылған бір түзудің бойына тізіле орналасқан, өмір сүрген кезеңдері де, ара қашықтықтары да шамалас.

Алғашқы 9 қала мен картада берілген кейінгі ежелгі дәуір ескерткіштерінің барлығының керамикалық табыстарын мерзімдеу үшін үш жыл уақыт кетті. Жетіасар, Қауыншы, Отырар-Қаратау мәдениеттері ескерткіштерінің керамикалық табыстар кешендерінен ерте ежелгі дәуірге жататын бір де бір жәдігер табылмағасын Өзбекстан археологиясына жүгінуге тура келді.

Мұнда, 1960-шы жылдардың басынан бері жыл сайын шығып келе жатқан «История материальной культуры Узбекистана» атты Өзбекстан ҒА Археология институтының ғылыми жинақтарын түгел ақтарып, саралауға тура келді. Өзбекстан археологтары ежелгі дәуір ескерткіштеріне бізден гөрі көбірек көңіл аударып Самарқан соғдысы, Бұхара Соғдысы мен Ежелгі Хорезм және Көне Чач (Ташкент) ескерткіштерін түбегейлі зерттеген [7, 77-78; 8, 79-80]. Әсіресе ежелгі Бұхара мен Рамиштепенің керамикасы б.з.д. IV ғасырдан б.з. V-VI ғғ. дейін бес-алты кезеңге бөлініп бүтін бір жәдігерлер кешендері түрінде берілген, ал, б.з.д. VI-IV ғғ. керамикасын Шаштепе, Ходжент, Шортөпе, Капыр қала сияқты ерте ежелгі дәуір ескерткіштерінен табамыз.

Картадағы қалалардың ішінен Сырға жақын жазықтықта орналасқан және қалыптасуы керуен жолына байланысты болған сегіз қаланы, атап айтсақ – Майбалық, Ташнақ, Ясы, Оқжетпес, Сидак ата, Шорнақ, Қаратөбе-Сауран және Ақтөбе-Сауран I,II ескерткіштеріне ерекше тоқталғмыз келіп отыр.

Ғылымда Соғдылықтардың адамзат өркениетінің Азия құрлығында дамуына ерекше үлес қосқандығы жиі айтылады. Қол өнерінің барлық түрін игерген, металлургиядан да, керамика өндіруден де, сауда-саттықтан да көп ілгері кеткен бұл халық тек Орта Азия емес бүкіл Азияға тараған. Олардың колониялары Мервтен Монғолияға, Хорезмнен Үндістанға дейінгі ірі қалалардың барлығында, Ордоста, Ұйғыр астанасы Қарабалғасында, Жетісу қалаларында, Қытайдың Дунхан, Ланьчжоуы мен астанасы Чаньанында, Турфандағы Гаочан елінде, Минусинск ойпатында да, тіпті Жапон қалалары Наката мен Нарада да соғды колониялары болғандығы белгілі. Сауда ісі мен қолөнершілік қандарына сіңген соғдылардың ерте ежелгі дәуірде-ақ Түркістан шұратына да қоныстанып, қолөнері мен металлургияны жақсы игеріп, осы аймақты ыдыс-аяқ, қоладан жасалған құрал-саймандармен жабдықтап тұрғанын Қарашық I, II, III, Қазтөбе, Шаштөбе қалаларынан табылған соғды керамикасы мен металл қорыту пештері айқындайды. Бұл ерте ежелгі дәуір қалаларының бастапқы кезең керамикасын мерзімдеуге Жетіасар, Отырар-Қаратау, Қауыншы мәдениеті табыстары мүлдем қауқарсыз, тек Соғды қалалары Еркүрган, Афрасиаб, Самарқан, Тали-Барзу мен Бұхар Соғдысы қалалары Рамиштепе, Бухара, Варахша, сонымен бірге, Ежелгі Хорезм ескерткіштері Қой-қырылған-қала, Дингильдже, Елхарас, Топырақ-қала, Хорезм, Гяуркала керамикасынан ғана бұл кезең керамикасының аналогтарын табамыз [№1 таблица].

Ал, кейінгі ежелгі дәуір қалаларын мерзімдеуде Соғды ескерткіштеріне қоса Хорезм қалалары және Солтүстік Бактрия мен Жетіасар, Қауыншы, Отырар-Қаратау мәдениеттері біздің заманымыздың I-VIII ғғ. аралығын мерзімдеуде көп жәрдем береді [№2 таблица].

Жоғарыда әңгіме болған Чжан Цянның Үйсін еліне б.з.д. 110-105 жж. аралығында жасаған екінші елшілігінде бірнеше ұсақ елшілікті Даваньға (Ферғана), Кангүйге (Соғды, Хорезм, Сыр бойы) және Бактрия, Бұхара мен Парфияға жібергенін айтқанбыз.

Біздің жобамыз бойынша тап осы елшіліктер, әсіресе Кангүйге барған адамдар Сыр бойын Ташкенттен Аралға дейін (екі жағасын да) зерттеп, керуен жолын ұйымдастыру үшін қажетті бекіністер салу мәселесін, оларды Хорезмге дейін алып барып әрі қарай Еуропаға өткізіп жіберу мәселелерін де қарастырған болуы керек. Бұл елшіліктер Чжан Цян қайтыс болған соң бір жылдан кейін сол барған елдерінің елшілерін ертіп Қытайға оралады. Міне, осы кезден бастап (б.з.д. 102-101 жж.) Еуропаға солтүстік арқылы өту үшін жолдар, бекіністер салу ісі қолға алынды деп есептеуге толық негіз бар. Бұған дәлел №2 картадағы Қаратау мен Сырдың ортасындағы жазықпен өткен жол бойындағы бекініс-форпостардың бір мезгілде (б.з.д. II-I ғғ.) пайда болуы (№2 таблица) мен ара қашықтықтарының да 1,5-2 фарсақтан аспауы (1 фарсақ=6,5-7 км) да көп нәрсені меңзейді. Ол замандарда Сырдария қазіргі Қызылордаға жете беріп, кілт солға бұрылып, Іңкәрдария, Жаңадария арналарымен ағып жататын (қола, сақ дәуірі) және кейінірек Қуандария арналарымен ағып (ерте ежелгі дәуір), соңырақ қазіргі Сыр арнасына жақын (кейінгі ежелгі дәуір мен ерте орта ғасырларда) Ескідария арнасына түседі (№3 карта) [15, 136]. Бұл алып аймақта Батпақтағы қалалар мен Жетіасар мәдениеттері қалыптасып, 2,5 млн га жер суландырылып егін шаруашылығы дамиды [15, 79,95]. Міне, осы соңғы Ескідария арнасымен сол кездегі Сырдария (ол заманда «Канг» деп аталған) ағып жатқан кезде біздің шұраттағы (№2 карта) кейінгі ежелгі дәуір қалалары мен қоныстар, бекіністер, кешіктер қалыптасқан. Бұл керуенге қызмет еткен қала мен қоныстардың ішінен Ясы (Күлтөбе) ғана б.з.д. III ғ. пайда болған, мұны 2019 ж. Күлтөбенің оңтүстік бұрышына түсірілген стратиграфиялық шурф нәтижелері анықтап отыр, ал, қалған Майбалық, Төрткүл-Ташнақ, Оқжетпес, Сидак ата, Шорнақ, Қаратөбе-Сауран және Ақтөбе-I-Сауран ескерткіштері б.з.д. II-I ғғ. қалыптасқан.

Ендігі сөз бұл ескерткіштердің зерттелуі мен қазіргі жай-күйі жайлы болмақ.

IV. Түркістан шұратындағы Жібек жолына қызмет еткен қалалар мен бекіністер.

Түркістан шұратының оңтүстік-шығысында орналасқан ең алғашқы кішігірім бекініс **Байбалық (Майбалық)** қонысы. Қоныстың құрылысы ромбқа ұқсас, өлшемдері 110м x 80м, ортасында диаметрі 50м болатын дөңгелек төбе бар. Оның үстінен екі үлкен құрылыстың ізі байқалады. Координаттары: 43°09.891', 068°29.405'. Теңіз деңгейінен биіктігі 208,3м, айнала жазықтан биіктігі 7м. Иқан ауылынан оңтүстік-шығысқа қарай 3 км жерде, Түркістан қаласынан оңтүстік-шығысқа қарай 23 км жерде орналасқан. Қоныстың ортадағы цитаделі қорған қамалмен қоршалған, оның сыртын қоршаған ромб тәрізді шахаристаны бар, оны да қалың емес дуал қорғанмен қоршаған. Оңтүстік-батыс бетінде қамал-бекініске енетін қақпасы сай түрінде сақталған, оның екі жағында күзет мұнаралары болғандығы рельефінен байқалады. Бекіністің батыс бетінен рабад ізі байқалады, қалған жердің барлығын тегістеп мақталыққа айналдырып жіберген, ол жерлерден де көптеп керамика сынықтарын табуға болады. Қоныстың «Байбалық» атауы «Бай қала» деген мағына береді (Балх, Бешбалық). Ескерткішті 1947 ж. Оңтүстік Қазақстан археологиялық экспедициясы (А.Н.Бернштам) зерттеп, нәтижесі «Қазақстан археологиялық картасы» жинағына (1960 ж.) енгізіліп, үстіңгі құрылыс қабатын VII-IX ғғ. мерзімделген [16, 231] №3373. «Түркістан оазисі» отряды бекініс-қоныста 1999 және 2003 жж. екі рет зерттеу жүргізіп, астыңғы, үстіңгі беттерінен барлау қазбаларын салды және айналасы мен үстінен керамикалық жәдігерлер жиып алды. Табылған керамикалық ыдыстардың бірме-бір көшірмесі іспетті аналогтарын Соғдының Еркурган, Пенджикент, Бухара, Актөпе, Рамиштепе; Хорезмнің Қойқырылған қала, Топырақ қала; Ежелгі Чачтың

Канка; Ферғана мен Уструшаның Эски Акси; Солтүстік Бактрияның Актөбе II, Дильберджин; Жетіасар мәдениетінің Жеті асар; Қауыншы мәдениетінің Ақтөбе-II, Қауыншы-I, II, Чаш-тепе, Чечак-тепе, Таукат-тепе; Отырар-Қаратау мәдениетінің Қара төбе, Мәслахат төбе ескерткіштерінен таптық. Бұл ескерткіштердің керамикалық кешені мен тас құралдары б.з.д. II-I ғасырлардан бастап біздің заманымыздың IV-VIII ғасырларына дейінгі аралықпен мерзімделеді, яғни, Байбалық та осы аралықта өмір сүрген. Бекініс-қоныс VIII ғасырдағы араб шапқыншылығы кезінде өмір сүруін тоқтатқан болуы керек, қалай болғанда да, осы шамадағы үлкен өрттің ізі сақталған.

Келесі бекініс-форпост Байбалық-Майбалық бекінісінен солтүстік-батысқа қарай 16 км (2,5 фарсақ) жерде орналасқан **Төрткүл-Ташнақ** ескерткіші. Координаттары: 43°255'968 – 068°387'2332. Теңіз деңгейінен биіктігі 206,3 м. Бұл ескерткіш жайлы М.Елеуовтың «Түркістан оазисінен 2004-2005 жылдарда ашылған ортағасырлық елді-мекендер мен қалалар» атты мақаласында айтылады. Ескерткіш «Қазақстанның 30 жылдығы» елді-мекенінен оңтүстік-батысқа қарай 2 км жерде Байбалықпен бір түзуде, одан 16 км жерде орналасқандығы 1952 ж. картаға да түскен. Бұл бекіністің төртбұрышты квадрат түрінде, бірақ, бұрыштары қатты доғалданып келген жағдайда сақталғандығы әңгіме болады. Құрылыстың өлшемдері 28x28 м., биіктігі 2м дейін ғана сақталған, шын мәнінде керуендер аялдап, ат шалдырып кететін жер болғандығы байқалады. Мұндай бекініс-форпостар керуендерді күзетіп, ақсаңдап қалған малдарын ауыстырып, ас-ауқат беріп отыру үшін арнайы салынған. Бұл жағынан алғанда Байбалық та, Төрткүл-Ташнақ та бір мезгілде пайда болып (б.з.д. II-I ғғ.) VI-VIII ғғ. дейін өмір сүрген. Үстінен теріліп алынған керамика негізінде бекіністің соңғы кезеңі VI-VIII ғғ. деп мерзімделген, егер стратиграфиялық шурф салынып материкке дейін қазылғанда бұл да б.з.д. II-I ғғ. материалын беретін еді деп біз сенеміз. Өкінішке орай, бұл жерлер мақталықтың ішінде қалып қойып зерттелмей қалды [17, 106] (№2 карта).

Түркістан шұратындағы Төрткүл-Ташнақтан кейін 12 км (2 фарсақ шамасы) жерде орналасқан келесі форпост-бекініс кешік (замок) түрінде салынған **Ясы елді мекенінің аркі** (цитаделі). Бұл құрылыс б.з.д. II ғасырда салынып V-VI ғғ. дейін тұрғындарға, керуендерге қызмет еткен. Қожа Ахмет Ясауи кесенесінен оңтүстікке қарай 480 м жерде орналасқан. Координаттары: 43°17.597', 068°16.268', теңіз деңгейінен биіктігі 235 м. Ясы қаласының қирандысы «Күлтөбе»деп аталады, өлшемдері 170x120 м, биіктігі 9 м дейін барады. Цитаделі қорған қамалмен алты бұрышты етіп қоршалған, көлемі 0,7 га шамасында, оны қоршап 1,3 га көлемдегі шахарістан орналасқан. Қала рабады ерте ортағасырларда СБ-қа қарай қалыптасып көлемі 8 гектарға дейін жеткен. Алғашқы цитаделдің өзі б.з.д. III ғ. бері келе жатқан қоныстың үстіне салынған. 2019 ж. қаланың оңтүстік бұрышына (шахарістанға) салынған стратиграфиялық шурфтың ең төменгі 15-ші ярусинан құрылыс іздері мен б.з.д. III ғасырға тән, ғылымда «банкообразный хум» деп аталатын ауыз жиегі, бүйірі, түбі бір диаметрдегі ыдыстың жоғарғы бөлігі табылды. Мұндай ыдыс Бұхар Соғдысындағы Рамиштепенің б.з.д. IV-III ғғ. деңгейінен кездеседі, сонымен бірге, Мерв оазисіндегі Яздепе керамикасында (Яз III), Самарқан Соғдысының, Еркурган-IV материалдарынан да б.з.д. IV-III ғғ. аралығынан кездеседі [18, 354,383,420].

Дегенмен, цитаделдегі төрт жапырақты (крестообразный) гүлге ұқсас құрылыс Бұхара оазисінде кездесіп «Сеталак-I ғибадатханасы» деп [18, 417] аталады, алайда біздегі құрылыстың ортасында квадрат түріндегі бөлмесі жоқ. Біздіңше бұл құрылыс әскери кешік (замок) қызметін де, зороастризм дінінің ғибадатханасы қызметін де атқарған сияқты. Құрылыс б.з.д. I ғасырдан V-VI ғғ. дейін өмір сүрген, ал, оны қоршаған цитадель қорған-қамалы б.з.д. II ғ. салынып, б.з. IX ғ. дейін тұрған [19]. Төрт жапырақты кешік түріндегі құрылыстың қабырға қалыңдығы 1,5-2м, түбі 2,5м аралығында, жандарының ұзындығы 18-19 м, ені – 7м, жалпы биіктігі 3,5-4 м деңгейінде өте жақсы сақталған (№1 план). Құрылыс жақтары әлемнің төрт жағына бағытталған, шығыстан батысқа созылған орталық бөлменің ішкі өлшемдері 13,7 x 2,9 м, оған екі жағынан жалғасатын солтүстік және оңтүстік жапырақтардағы бөлмелердің ішкі өлшемдері 2,35x2,9м тең. Мұндай

құрылыстар Қазақстанда Жамбыл облысындағы Шөл төбе мен Қызыл-қайнар төбеде, Тараз маңында кездесіп I-IV ғғ. мерзімделген [20, 69-73; 21, 79-92;22;23]. Біздегі құрылысты бір себептермен V-VI ғғ. әдемілеп үстіңгі қабатын бұзып, кесектерін кешіктің іші-сыртына жақсылап қалап шыққан. Түгел жан-жағынан, ішінен кесекпен қалап шығып, үстіне қалыңдығы 60-70 см лай қабатын құйып, консервациялап тастаған. Соңынан оның үстіне құрылыс салу XVII-XIX ғғ. дейін созылған. Оны зерттеген Т.Н.Сенигова (1970-1972 жж.) мен Нұртаза Алдабергенов, алайда жұмыс есептері сақталмаған. Түркістан археологиялық экспедициясы 2010 жылдан 2019 ж. дейін бұл ескерткішті толық зерттеп шықты [24, 141-144; 25, 61-71; 26, 82-100; 27, 60-75; 28, 320; 29, 193-216].

Жібек жолының Түркістан шұратымен оңтүстік-шығыстан солтүстік-батысқа қарай өтетін бөлігіндегі төртінші бекініс-форпост **Оқжетпес** деп аталады. Ол Ясыдан тура 10 км, яғни, 1,5 фарсақ (1 фарсақ=6,5 км) жерде орналасқан. Ескерткіш 1999 ж. дейін ғылымда белгісіз болып келген, оны аталған жылы «Түркістан оазисі» отряды тауып, зерттеп ғылыми айналысқа енгізді. Бекініс Түркістан-Қызылорда трассасының сол жағында 700 м жерде Қарсақты өзенінің арнасына жақын орналасқан. Координаттары: 43°20.393', 068°09.276', теңіз деңгейінен биіктігі 217 м. Өлшемдері: шахарістаны 110x90 м, цитаделі 60x55 м, биіктігі 3 м, төрт бұрышты қорған қамалмен қоршалған, бекініс қақпасы солтүстік-шығысында сай түрінде сақталған. Археологиялық отряд цитадель қабырғасына стратиграфиялық тілме-шурф салды (ені 2,5м, ұзындығы 5м, тереңдігі 1,5м). Қазба барысында бекіністі қоршаған қорған қамалдың іргесіндегі ені 6 м болғандығы, кесек пен пахсадан қаланғандығы және 2,5-3м дейін биіктікте сақталғандығы анықталды. Ең астына қалыңдығы 30-40 см пахса құйылып оның үстіне бір қатар кесек төселген, сонан соң тағы да 30-40 см пахса мен оның үстіне 30x15x7см; 25x12x7см кесек төселіп жоғарылай береді. Қазбаның жарма көрінісінде бес қатар кесек пен бес қабат лай төселгендігі көрініп тұр. Төбенің екі жеріне өлшемдері 5x5 және 3x3 метрлік барлау қазбасы 1 метрге дейін түсіріліп керамикалық материал алынды, сонымен бірге, бекіністің қақпасы, үсті мен айналасындағы жыртылған жерлерден көтерме материал жиылып алынды. Керамикалық табыстың ең ежелгілері Хорезмнің Топырақ қала, Қой қырылған қала және ежелгі Хорезм материалдары ішінен, сонымен бірге, Солтүстік Бактрияның Актөбе-II, Жетіасар мәдениетінің Домалақасар; Қауыншы мәдениетінің Ақтөбе-2; Отырар-Қаратау мәдениетінің Ордакент, Ақтөбе ескерткіштерінің керамика кешендерінен кездеседі. Бұл материалдар б.з.д. I ғасыр мен б.з. IV-V ғғ. дейінгі аралықпен мерзімделген, яғни Оқжетпес те осы аралықта керуендерге қызмет еткен.

Жібек жолы бойындағы бесінші қала **Сидақ ата**, бұл шын мәнінде кейінгі ежелгі дәуірде пайда болып, ерте ортағасырлардың VIII ғ. аяғына дейін өмір сүрген өте үлкен қала. Ол Оқжетпестен солтүстік-батысқа қарай 10 км (1,5 фарсақ) жерде орналасқан. Цитаделі 80x80 м, шахарістаны 190x80 м, олардың сыртын қоршап рабады орналасқан нағыз толыққанды қала. Бұл үш алаңшалы төбенің өлшемдері: СБ беті – 340 м, СШ беті – 320 м, ОБ беті – 190 м, биіктігі 10-12 м аралығында. Цитаделдің СШ бетіндегі екінші шахарістанының өлшемдері 120x40 м, биіктігі 6-8 м, оны мен цитадельді ені 5-7 м терең сай бөліп тұр, бұл қаланы қоршаған фортификациялық (қорғаныс оры) ордың ізі. Қаланың көне атауы белгісіз, қазіргі «Сидақ ата» атауы XI-XII ғғ. осы маңда өмір сүріп, қала үстіне жерленген Шайдайы шайх есімді сопылық жолын ұстанған ірі дін өкілінің атынан қалыптасқан.

Қаланы 1947 ж. Оңтүстік Қазақстан археологиялық экспедициясы (А.Н.Бернштам) зерттеп б.з.д. I ғасырдан б.з. I-II ғғ. арасымен мерзімдеген. 1966 ж. қаланы Хорезм археологиялық экспедициясы (С.П.Толстов) зерттеп I-V ғғ. арасымен мерзімдейді [17:50].

Түркістан археологиялық экспедициясы (Е.Ә.Смағұлов, М.Қ.Тұяқбаев) Сидақ атада 1998 жылдан 2008 жылға дейін зерттеулер жүргізіп, қаланың СБ бетінен ұзындығы 50 м, ені 4 м, тереңдігі 17 метрлік (34 ярус) стратиграфиялық шурф салып, ең төменгі құрылыс қабатынан б.з.д. I – б.з. II ғғ. арасына тән тас дән үккіштер, ыдыс аяқ бөлшектерін тапты. Сегіз құрылыс қабатынан тұратын мәдени қабаттар б.з.д. I – б.з.VIII ғғ. арасында

қалыптасқан. Қаланың үстіндегі қазбалар V-VIII ғғ. өмір сүрген Зороастризм дінінің үш бұрышты, квадрат түріндегі және шеңбер, трапеция түріндегі пландармен салынған ғибадатханаларын аршыды. Олардан және шурфтан табылған ыдыс-аяқ, тас құралдар мен нумизматикалық табыстардың мерзімін анықтау үшін Самарқан Соғдысының Афрасиаб; Бұхара Соғдысының Рамиштепе, Бұхара, Қызылқыр-I, Сеталак-I, Калаи-Захоки-Марон; Көне Хорезмнің Аяз қала, Жанбас қала, Елхарас, Топырақ-қала, Капарас, Кердер; Ежелгі Чачтың Шаштепе, Канка; Ферғана мен Уструшананың Эски Ахси, Курганча, Тепекурған, Тагоп, Чильхуджра; Солтүстік Бактрияның Халчаян, Ақтепе-II, Шодмон қала, Алман тепе; Қауыншы мәдениетінің Каунчи-I,II, Тауқат тепе, Ақтөбе-2, Шаушукум; және Отырар-Қаратау мәдениетінің Ордакент, Қостөбе, Шорнақ, Ақтоған, Абыз төбе, Шошақ төбе, Қара төбе, Қорыс төбе, Мейрам төбе ескерткіштерінің керамикалық табыстарына жүгінуге тура келді. Сегіз жылға созылған мерзімдеу б.з.д. I ғ. мен VIII ғ. аралығын көрсетті. Бұл қала да араб шапқыншылығы кезінде өртеніп, халқы жақын маңдағы елді мекендерге және Қаратаудың қойнау-қойнауына көшіп кеткен [30, 494-502]. Қаратаудағы «мықтың үйі» деп аталатын тастан қаланған қорғандар тап сол көшіп барған адамдардан қалған, арабтар зороастризм (зардуши) дініндегілерді «мұғ» (мық) деп атаған.

Келесі жол бойындағы толыққанды қала Сидак атадан солтүстік-батысқа қарай 10 км (1,5 фарсак) жерде орналасқан **Шорнақ қаласы**. Қаланың атауы Сібірдегі Аргунь, Бия өзендерінің жағасынан б.з.д. I – б.з. IV ғғ. аралығында осында қоныс аударған Шор халқының атынан қалыптасқан [31, 8-19]. Кейінгі ежелгі замандағы Шорнақ қаласы Түркістан қаласынан 33 км, темір жол бойындағы Сауран станциясынан солтүстік батысқа қарай 5 км жерде жайғасқан. Координаттары: 43°24.413', 067°54.353', теңіз деңгейінен биіктігі 206 м. Қала цитадель, шахарістан және рабадтан тұрады. Цитаделінің өлшемі 25-х15м, оны қоршап квадрат формалы 100х95м шахарістан орналасқан. Мықты қорғанмен қоршалған шахарістанға оңтүстік-батыс бұрышы мен шығыс бұрышынан енетін екі қақпа терең сай түрінде сақталған. Шахарістанды төрт жағынан қоршап ОБ-н СШ-қа созыла рабад орналасқан, оның өлшемдері 250х130м. Шахарістанның айналадан биіктігі 6-7м, рабадтың биіктігі 3м.

Қаланы 1947 ж. ОҚАЭ (А.Н.Бернштам), 1966 ж. Хорезм экспедициясы (С.П.Толстов) зерттеген. 1960 ж. шыққан «Қазақстанның археологиялық картасында» Шорнақ I-XII ғғ. даталанған [16, 220].

2003 ж. ТАЭ-ң «Түркістан оазисі» отряды Шорнақты толық зерттеп, екі жерден кішігірім барлау қазбаларын қаланың шахарістанына, екі қазбаны қақпалардың табанына, бір қазбаны рабадқа салып керамиканың бай кешенін жинастырып алды. Бұл табыстарды салыстырмалы анализ жасау арқылы мерзімдеп, олардың аналогтарын Бұхара, Рамиштепе; Елхарас, Капарас, Топырақ қала, Қой қырылған қала, Жанбас қала, Аяз қала; Ақтепе-II; Жетіасар мәдениетінің Қарақасар; Қауыншы мәдениетінің Қауыншы-II, Ақтөбе-2, Чаш-тепе; Отырар-Қаратау мәдениетінің Ақ-төбе (Бабаата), Ордакент қалаларының керамикалық кешендерінен тапқан. Ол кешендер б.з.д. I ғ. – б.з. V-VI ғғ. мерзімделген, яғни, Шорнақ та осы ғасырлар арасында өмір сүрген [8, 71-80].

Келесі Жібек жолы бойындағы аса ірі қала **Қаратөбе-Сауран**, ол Шорнақ қаласынан 13 км (2 фарсак) жерде орналасқан. Түркістаннан солтүстік-батысқа қарай 43 км, №30 темір жол разъезінен батысқа қарай 4 км жерде жайғасқан көлемі 11 гектарды алып жатқан төбе түрінде сақталған. Координаттары: 43°29.203', 067°46.829', теңіз деңгейінен биіктігі 213,6 м. Қаланың цитаделі тіктөртбұрышқа ұқсас биік жал түрінде сақталған, көлемі 3,5 га, оны қоршап көп бұрышты шахарістан орналасқан, көлемі 11,2 га, рабадтың қосқанда 30 га. Цитаделдің биіктігі 11 м, оны қоршаған қорған қамалының ұзындығы 300м. Шахарістанның ұзындығы 300 м, ені 280 м, теңіз деңгейінен биіктігі 212 м. Шахарістанды қоршаған қамал қорғанның ұзындығы 1030 м. Бір кездері шахарістанды қоршап алты бұрышты қалқан сияқты рабад қоршап жатқан, оның сыртын да дуалмен қоршаған, жалпы ұзындығы 1585 м. Рабадтың шекарасының солтүстігінен 600 м, оңтүстігінен 400 м, шығысынан 450 м және батысынан 600 м жерден тағы бір қорған

камал өтеді, оның жалпы ұзындығы 5 км 65 м. Мұның ішінің 60 пайызын қираған тұрғын үйлер, көшелер, бақшалықтар, қоғамдық құрылыстар басып жатыр.

Қаланы Оңтүстік Қазақстан археологиялық экспедициясы (А.Н.Бернштам) 1950 жылдардың басында зерттеп, VI-XIII ғғ. мерзімдеген. Алайда, стратиграфиялық қазба салынбаған, онан соңғы ірі зерттеулерді Түркістан археологиялық экспедициясы 1998, 2004-2008 жж. жүргізді. Қаланың цитаделінің солтүстік бұрышына, шахарістанның оңтүстік-батысына, оңтүстік қорған қабырғаларына бірнеше кең көлемді қазбалар түсіріп үстін XIII-XIV ғғ. деңгейінен VIII-IX ғғ. деңгейіне дейін аршып зерттеді. Алайда, стратиграфиялық шурф салынбай қалды, осы себепті қала жасы толық анықталмады. Дегенмен, біздің жобамыз бойынша, көлемі 11 гектарлық шахарістанның астында (бір бұрышында) б.з.д. II-I ғғ. қалыптасқан кейінгі ежелгі дәуірдің бекініс-форпосты болуы тиіс. Жақын маңда ешбір қоныс не бекініс жоқ, оңтүстік-шығысында 13 км жердегі Шорнақ, солтүстік-батысында 10 км жерде орналасқан Ақтөбе-Сауран бекінісі. Қаратөбе-Сауранды 2004-2008 жж. зерттеу нәтижелері бұл қаланың ерте ортағасырларда қираған қаланың үстіне VIII-IX ғғ. салынып XIII ғ. аяғы XIV ғ. басына дейін өмір сүргендігін көрсетті [32, 12-13].

Келесі соңғы бекініс-форпост Түркістан мен Жаңақорған аудандарының шекарасына орналасқан, Қаратөбе-Саураннан солтүстік-батысқа қарай 10км (1,5 фарсақ) жердегі ескерткіш **Ақтөбе-I Сауран** болып отыр (№2 карта). Бекіністің құрылымы дөңгелек болып келген, оның іргесінің диаметрі 165 м, одан бір метр жоғары, қақпасы ОБ-қа қараған бекіністің өзі орналасқан. Формасы дөңгелектеніп келген бекіністің кірер қақпасының ені 45 метр сай түрінде, екі жағындағы мұнаралардың арасы 20 метр шамасында. Олардың оңтүстіктегісі күзетшілер тұрғын жай еткен «донжон», СБ-ғысы шеңбер түріндегі күзет мұнарасы. Қақпаға енген соң-ақ диаметрі 100 м болатын дөңгелек құрылыс басталады. Бұл шардың ортасында диаметрі 60-65 м болатын сопақша келген негізгі кешік құрылысы, оның ұшы 30x30 м болып келген төбемен бітеді. Төбенің іргесінен ең ұшына дейінгі биіктігі 6 метр, ең сыртқы диаметрінен есептесек 8 метр болады. Бұл ескерткішке қарама-қарсы (қақпасына) Ақтөбе-II Сауран бекінісі орналасқан, ол да диаметрі 150 м дөңгелек төбе, биіктігі ең ұшына дейін 4 м, шығыс бетінде бір мұнаралық кіретін қақпа орналасқан. Бұл бекініс Ақтөбе-I-ден бір ғасыр кейін салынған.

Ақтөбе-I мен Ақтөбе-II-нің үстіне, етегіне барлау қазбалары түсіріліп, үстінен, айналасынан керамика теріліп алынды. Ақтөбе-I Сауранның керамика кешенін мерзімдеуге Соғдының Бұхара, Рамиштепе; Хорезмнің Топырақ қала, Қой қырылған қала, Жанбас қала; Бактрияның Халчаян, Актөпе-II; Жетіасар мәдениетінің Жетіасар, Қарақасар, Домалақасар; Қауыншы мәдениетінің Ташкент қорымы, Ақтөбе-2, Қауыншы-II ескерткіштерінің табыстары жәрдем берді. Нәтижесінде Ақтөбе-I-ң б.з.д. I ғасырдан б.з. IV-V ғғ. аралығында өмір сүргендігі анықталды.

Ал, Ақтөбе-II-ге келсек оған да жоғарыдағы Бұхара, Хорезм, Бактрия қалаларына қоса Бактрияның Кейкобадшах, Халчаян, Қауыншы-I,II, Сидак ата, Ақтөбе (Отарардағы) ескерткіштері жәрдемге келіп, Ақтөбе-II Сауранның I-V ғғ. арасында өмір сүргендігін көрсетті.

Тұжырымдар:

Ендігі назарды жоғарыда жинақталған деректер негізінде тұжырымдамалар жасауға аударайық:

- император У-дидің Чжан Цянды Юечжилер еліне елшілікке б.з.д. 138 ж. жіберуі болашақ Ұлы Жібек жолының қалыптасуына негіз болды. Чжан Цянның 10 жыл ғұндарда тұтқында болғанда бұл елдердің әскери әлеуеті жайлы жиған мәліметтері Хань империясының б.з.д. 122-120 жж. ғұндарға қарсы соғысы кезінде қытай әскерлерінің жеңіске жетуіне басты фактор болды. Қытайдан Орта Азияға тікелей жол ашылды;

- император У-ди Чжан Цянды екінші рет Үйсін еліне және одан әрі Бактрияға (Солтүстік Юечжи) елшілікке жіберуі және Чжан Цянның өз қызметшілерінен бірнеше топ құрып әрі қарай Ферғанаға, Кангүйге (Соғды, Хорезм, Шаш пен Сыр бойы), Үлкен

Юечжиге елшілікке жіберуі Ұлы Жібек жолының маршрутын Сыр бойымен солтүстікке қарай бұрудың алғышарттарын қалыптастырды;

- Чжан Цян б.з.д. 104-103 жж. қайтыс болған соң бір жылдан кейін Қытайға қайтып келген елшіліктер өздерімен бірге Давань, Кангүй, Бактрия мен Үлкен Юечжи елдерінің елшілерін де ерте келді. Сонымен бірге, бұл елдердің керуен жолдары, мүмкіндіктері жайлы көп мәлімет алып келіп, Кангүйдің солтүстік-батысындағы (Каспи бойы) Янцай елі жайлы да елшіліктерден деректер алынды;

- XX ғ. 60-70-ші жылдары Өзбекстан, Қазақстан ғалымдарының Кангүйдің Сусе аймағын (Сырдың Ташкенттен Қызылордаға дейінгі жерлерін) терең зерттеуі бұл аймақта отырықшылық біздің заманымыздың I-ші ғасырынан, ал, қала құрылысы мәдениеті тек V-ші ғасырдан ғана басталды деген дәлелсіз тұжырым жасауына алып келді;

- 1996-2019 жж. Түркістан археологиялық экспедициясының Түркістан оазисіндегі 59 қала мен қонысты зерттеуі нәтижесінде бұрын ғылымға белгілі де, белгісіз де 38 ежелгі заман (б.з.д. VI-V ғғ. – б.з. VI-VIII ғғ.) ескерткіштерін анықтауы жоғарыдағы тұжырымды жоққа шығарады (№2 карта);

- соғдылықтардың ерте темір заманынан бері қол өнерімен, сауда-саттықпен, металлургиямен айналысатын бүкіл Азия елдеріндегі колония-қоныстары біздің Оңтүстік өлкесіне де, оның ішінде Түркістан оазисіне де тарағанын мұндағы Қарашық I,II,III, Қаз төбе, Мейрам төбе, Шаштөбе, Бершін төбе, Ақтөбе және Көксарай-I қалалары, бекініс-кешіктерінен табылған соғды керамикасы мен т.б. артефактілер дәлелдейді;

- Чжан Цянның б.з.д. 110-105 жж. жасаған екінші елшілігі кезінде Ферғана, Шаш, Соғды, Кангүйдің Сусе аймағы мен Хорезмге барған елшілерінің жиған материалдары және Қытайға бірге барған елшілерімен жасалған келісім-шарт негізінде Ұлы Жібек жолының Солтүстік бағытын б.з.д. 102-101 жж. қалыптастыру басталып, жол бойындағы керуенге қызмет ететін арнайы бекініс-форпостарды салу қолға алынды. Бұл іске де соғдылықтар мен хорезмдіктердің көп еңбегі сіңгенін №2 таблицадан байқаймыз;

- осы бастапқы кезеңде, керуен жолының бекінісі ретінде, бұрыннан бар қоныстар Ясы, Сидак ата, Шорнақ, Қаратөбе-Сауранға цитадель бекіністері салынып, Майбалық, Төрткүл-Ташнақ, Оқжетпес, Ақтөбе-Сауран сияқты бекініс-кешіктер жаңадан салынады. Олардың барлығының Ұзындығы 90 шақырымдық (14 фарсак) бір түзудің бойында, аралары бір қашықтықта орналасуы мен бір кезеңде (б.з.д. II-I ғғ.) пайда болуы біздің тұжырымдарымыздың тарихи шындық екеніне күмән туғызбайды.

Қорытынды

Қорыта айтсақ Хань елінің императоры У-ди мен оның елшісі Чжан Цянның атқарған қызметтері, Үйсін билеушілері, Давань, Кангүй мемлекеттерінің билік басындағылар мен елшілерінің жанқиярлық еңбектері нәтижесінде Ұлы Жібек жолының Солтүстік бағыттағы жаңа маршруты б.з.д. II-I ғасырларда қалыптасып VII-VIII ғғ. дейін жұмыс істеп тұрды.

Түркістан шұратындағы жол бойындағы сегіз бекіністің Төрткүл-Ташнақ, Оқжетпес, Шорнақ, Ақтөбе-Сауран бекіністері IV-V және V-VI ғғ. өмір сүруін тоқтатқанымен Майбалық, Ясы, Сидак ата, Қаратөбе-Сауран бекіністері VIII ғ. дейін жұмыс істеп тұрды. VIII ғ. араб шапқыншылығы кезінде Майбалық бекінісі мен Сидак ата қаласы өртке ұшырап өмір сүруін тоқтатып Ясы, Қаратөбе қалалары XIV ғ. дейін өмір сүрді. Дегенмен, Майбалық тұрғындары Иқанға, Төрткүл-Ташнақтықтар Әбд-әл-Мәлікке, Оқжетпестіктер Қос мезгілге, Шорнақтықтар қазіргі Шорнаққа, Ақтөбе-Саурандықтар Қаратөбе-Сауранға қоныс аударады. Мұндай қоныс аударуды Сидак ата VIII ғ., ал, Ясы мен Қаратөбе-Сауран XIV ғ. бастан кешіреді.

Сидак ата тұрғындарының бір бөлігі тап қасындағы Қотырқорған елді мекеніне көшіп, онда VIII-XIII ғғ. арасында тұрып, онан әрі жақын орналасқан Сауқым ата қаласына көшіп XIV-XIX ғғ. арасында сонда тұрған. Қазір бұл елді мекен «Сунақ» деп аталады. Ал, Ясы тұрғындары XIV ғ. Әзірет Сұлтан кесенесі салынған соң соның маңына

көшіп-қонып, қазір бұл қала «Ескі Түркістан» атымен белгілі. Қаратөбе-Сауранға келсек XIII-XIV ғғ. олар да 3 км жердегі кейінгі ортағасырлық Сауранға қоныс аударып, XVIII ғ. аяғына дейін тұрып, соңыра 4 км оңтүстікте орналасқан Жаңа Сауранға көшіп кетеді.

1-таблица

Түркістан шұратының ерте ежелгі дәуір ескерткіштерін мерзімдеуде керамика кешендері пайдаланылған Ортаазиялық және Қазақстандық ескерткіштер мен мәдениеттер

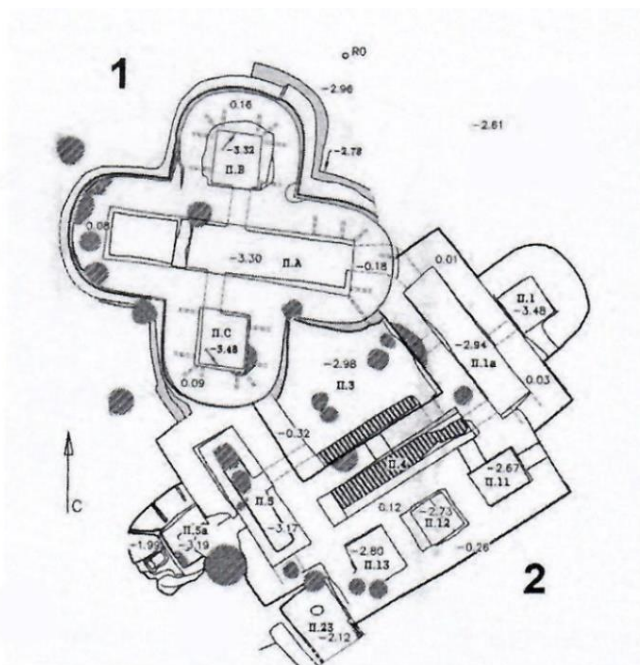
Түркістан шұратының ескерткіштері	Мерзімдеу	Соғды ескерткіштері	Бұхар Соғдысы ескерткіштері	Ежелгі Хорезм ескерткіштері	Ежелгі Чач ескерткіштері (Біргүлік-II мәдениеті)	Ежелгі Ферғана және Уструшан ескерткіштері	Солтүстік Бактрия ескерткіштері	Жеті асар мәдениетінің ескерткіштері	Қауыншы мәдениетінің ескерткіштері	Отырар-Қаратау мәдениетінің ескерткіштері
Қарашық-I (Ақтөбе)	Б.з.д. YI-Y ғғ. – II-III ғғ.	Еркурган	Рамиштепе Бұхара Варахша	Қой қырылған қала						
Қарашық-II	Б.з.д. Y-Y ғғ. – II-III ғғ.	Афрасиаб Самарқанд	Рамиштепе Бұхара Варахша	Дингильдже		Эски Акси	Қапыр қала Газимулла тепе			
Қарашық-III	Б.з.д. Y-Y ғғ. – II-III ғғ.		Бұхара Рамиштепе	Ел харас Қой қырылған қала			Дильбер джін			
Қазтөбе (Оранғай дағы)	Б.з.д. YI-Y ғғ. – I-II ғғ.	Еркурган	Бұхара Варахша	Қой қырылған қала Топырақ қала Дингильдже	Шаштепе		Газимулла тепе Шортөпе			
Мейрам төбе (Оранғай дағы)	Б.з.д. Y-Y ғғ. – I-III ғғ.	Еркурган	Бұхара Рамиштепе	Дингильдже	Шаштепе	Қайрағач				
Шаштөбе (Қарнақ тағы)	Б.з.д. YI-Y ғғ. – I-II ғғ.	Афрасиаб	Бұхара Варахша Рамиштепе	Хорезм Қой қырылған қала Топырақ қала Дингильдже	Шаштепе		Халчаян			
Бершін төбе (Шағадағы)	Б.з.д. Y-Y ғғ. – I-III ғғ.	Еркурган	Бұхара Рамиштепе	Гяуркала Қой қырылған қала			Халчаян			
Ақтөбе (Иқандағы)	Б.з.д. III-II ғғ. – Y-Y ғғ.		Бұхара Варахша Рамиштепе	Қой қырылған қала			Актепе-II Шодмон қала (Кобадияны)		Ақтөбе-II Қауыншы-II Шаушукум	Сидак Ата Ақтөбе (Текедегі)
Көксарай (Абайдағы)	Б.з.д. Y-Y ғғ. – Y-YI ғғ.	Гали-Барзу-I	Бұхара Варахша Рамиштепе	Қой қырылған қала			Халчаян Актепе-II			Абызтөбе Сидак Ата Шорнақтөбе

2-таблица

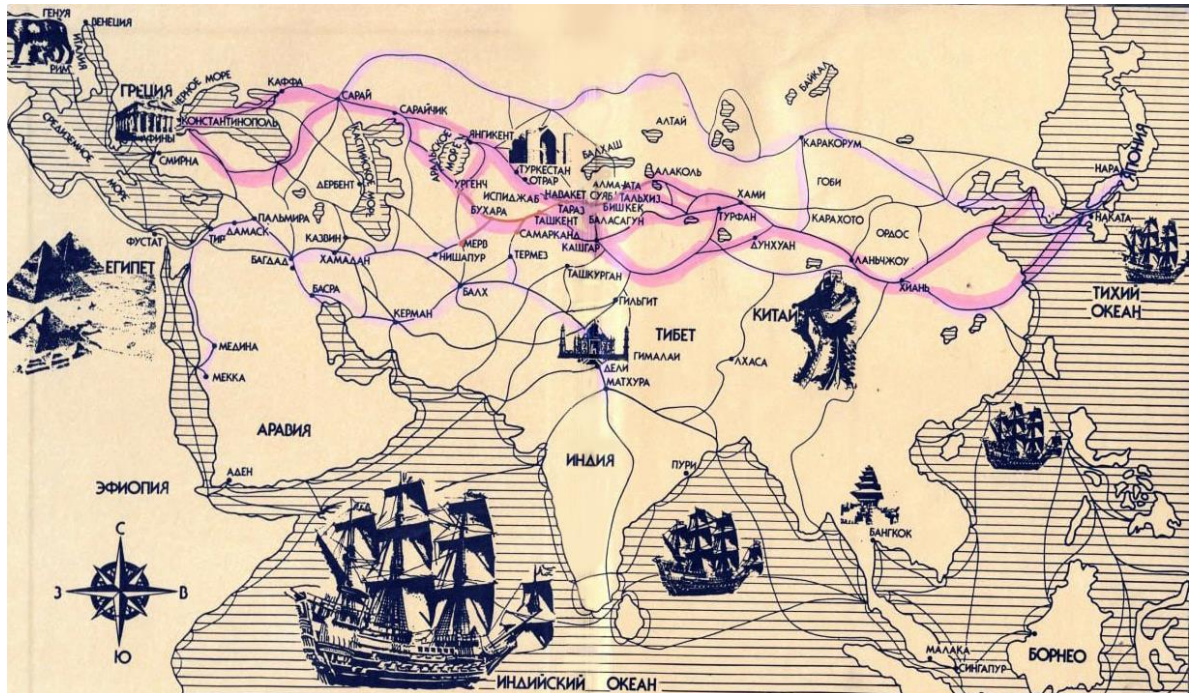
Түркістан шұратының кейінгі ежелгі дәуір ескерткіштерін мерзімдеуде керамика кешендері пайдаланылған Ортаазиялық және Қазақстандық ескерткіштер мен мәдениеттер

Түркістан шұратының ескерткіштері	Мерзімдеу	Соғды ескерткіштері	Бұхар Соғдысы ескерткіштері	Ежелгі Хорезм ескерткіштері	Ежелгі Чач ескерткіштері (Біргүлік-II мәдениеті)	Ежелгі Ферғана және Уструшан ескерткіштері	Солтүстік Бактрия ескерткіштері	Жеті асар мәдениетінің ескерткіштері	Қауыншы мәдениетінің ескерткіштері	Отырар-Қаратау мәдениетінің ескерткіштері
Шорнақ төбе	Б.з.д. I ғ. – Y-YI ғғ.		Бұхара Рамиштепе	Елхарас Капарас Топырақ қала Қой қырылған қала Джанбас қала Аяз қала		Қайрағаш	Актепе II	Қарак асар	Қауыншы II Ақтөбе 2 Чаш тепе	Ақтөбе (Бабаага) Ордакент

Майбалык (Икандагы)	Б.з.д II-I ғғ. – IY-УШ ғғ.	Еркорған Пенджикент	Бұхара Ақтепе Рамиштепе	Топырақ қала Қой қырылған қала	Канка	Ескі Ахси	Ақтепе II Дильберджин	Жетіасар	Ақтөбе 2 Қауыншы I,II Чаштепе Чечактепе Таукактепе	Қара төбе Мәслихат төбе
Құлантөбе	Б.з.д II-I ғғ. – IY-УІ ғғ.	Еркорған	Бұхара	Топырақ қала Қой қырылған қала Джанбас қала Қапарас		Қайрағаш		Жетіасар	Қауыншы I Шаушуқум	Сидак ата Пышақты Кок Мардан
Қорытөбе (Текедегі)	Б.з.д I ғ. – Y-УІ ғғ.	Еркорған	Бұхара Рамиштепе	Қой қырылған қала Қапарас		Қайрағаш	Ақтепе II Шодмон қала		Таукактепе Қауыншы I,II Ақтөбе 2 Чачтепе	Ақтөбе Ордакент Сидак ата
Оқжетпес (Қарсақтыдағы)	Б.з.д I ғ. – IY-Y ғғ.			Топырақ қала Қой қырылған қала Хорезм			Ақтепе II	Домалақ асар	Ақтөбе 2	Ордакент Ақтөбе (Отырардағы)
Ақтөбе (Текедегі) Теке	Б.з.д I ғ. – IY-Y ғғ.			Қапарас Қой қырылған қала			Халчаян Ақтепе II	Моншақты асар Карак асар Домалақ асар	Қауыншы II Ақтөбе 2	
Ақтөбе-I (Саурандағы)	Б.з.д I ғ. – IY-Y ғғ.		Бұхара Рамиштепе	Топырақ қала Қой қырылған қала Джанбас қала			Халчаян Ақтепе II	Жетіасар Карак асар Домалақ асар	Ташкент маңындағы қорым Ақтөбе 2 Қауыншы II	
Ақтөбе-II (Саурандағы)	I–IY ғғ.		Бұхара Рамиштепе	Топырақ қала Қой қырылған қала			Кейкобадаш ах Халчаян		Қауыншы I,II	Сидак ата Ақтөбе (Отырардағы)
Ақын Тұма (Қарнақтағы)	I–IY ғғ.			Қой қырылған қала			Ақтепе II		Ақтөбе 2	Ақтөбе Отырардағы
Сидак Ата (Қосмезгілдегі)	Б.з.д I–YIII ғғ.	Афрасиаб	Рамиштепе Бұхара Қзылқыр I Сеталак I Калаи Захоки Марон	Аяз қала Джанбас қала Елхарас Топырақ қала Қапарас Кердер	Шаштепе Канка	Эски Ахси Курганча Тепекурған Тагоп Чильхуждра	Халчаян Ақтепе II Шодмон қала Алмантепе		Қауыншы I,II Таукактепе Ақтөбе 2 Шаушуқум	Ордакент Қостөбе Шорнақ Ақтоған Абыз төбе Шөшак төбе Қара төбе Қорыс төбе Мейрам төбе
Құлтөбе-Ясы	Б.з.д II-I ғ. – XIY-XVIII ғғ.	Еркурган -IY	Сеталак-I Рамиштепе Еркурган Кошттепе Кунжутли тепа	Яздепе (Мерв)	Шаштепе				Мингурик	Тараз Шөл төбе Қызыл кайнар төбе

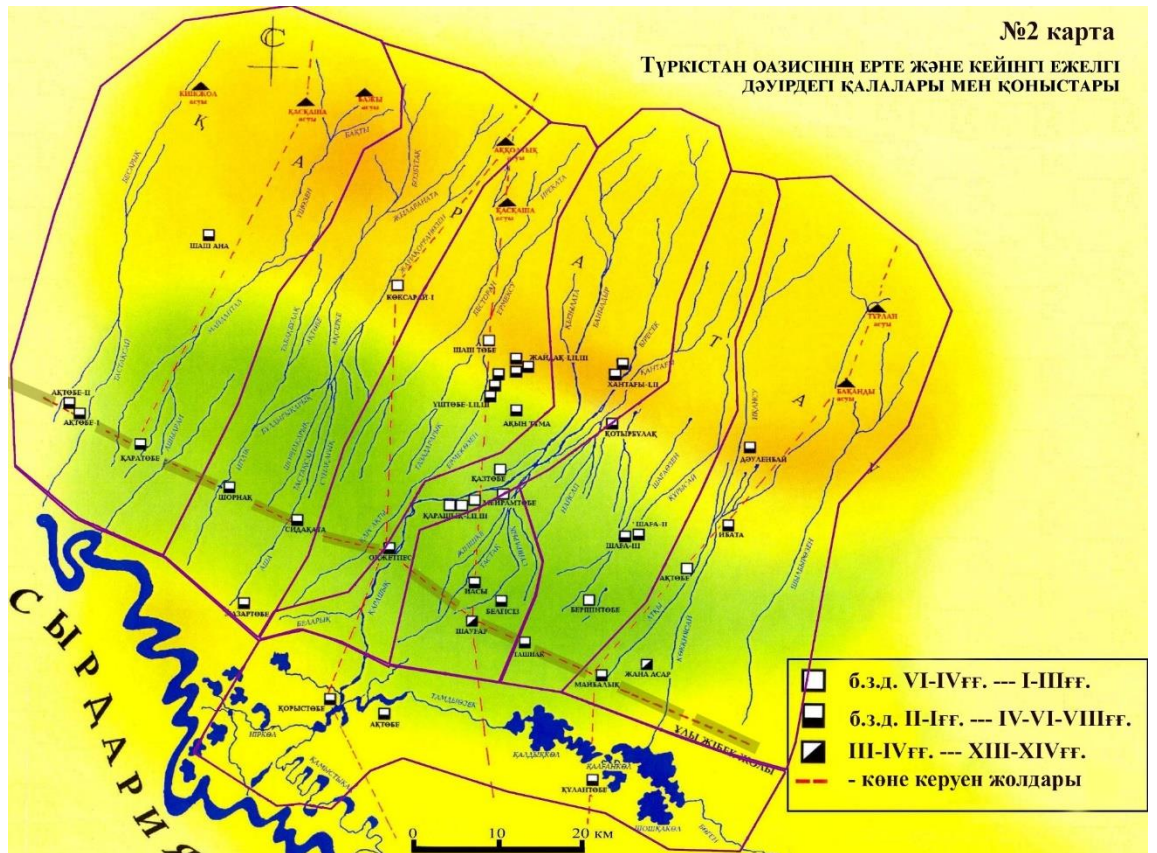


№1 карта



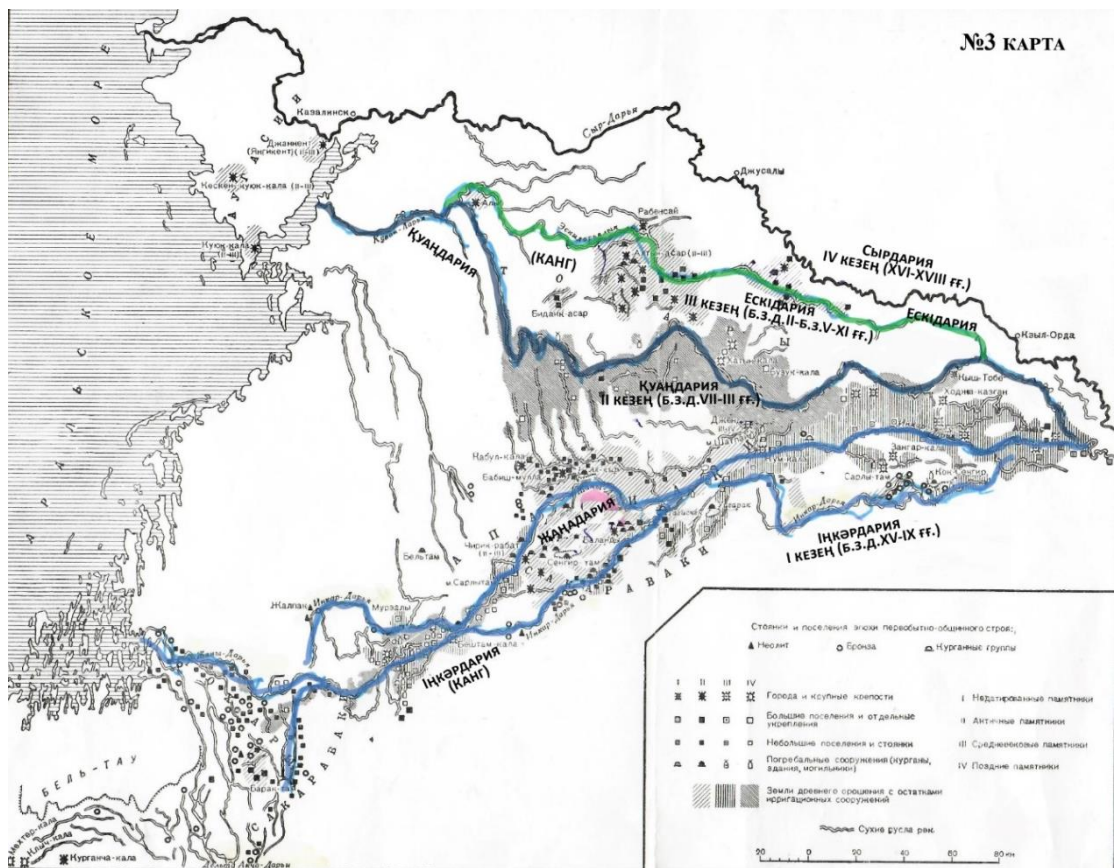
№2 карта

Түркістан оазисінің ерте және кейінгі ежелгі дәуірдегі қалалары мен қоныстары





№4 карта
Ұлы Жібек жолының картасы



№3 КАРТА

ӘДЕБИЕТТЕР:

1. Хошимов М. Великий Шелковый путь и Центральная Азия. Туркестан, 2005. 263 стр.
2. Ртвеладзе Э. Великий Шелковый путь. Энциклопедический справочник. Ташкент, 1999. 277 стр.
3. Гаюшев Р. Города, городища и экономика Азербайджана (кавказской Албании) в сасанидский период // Формирование и развитие трасс Великого Шелкового пути в Центральной Азии в древности и средневековье. Самарканд, 1990.; Осы жинақта: Ведутова Л.К. К вопросу о торговых путях в Киргизии в раннем средневековье.; Буряков Ю.Ф. Связи Тогда с Чачем, Ферганой на трассах Великого Шелкового пути.; Байпаков К.М. Таласская долина в системе Великого Шелкового пути.; Пилитко В.Н. Древние торговые пути на юге Туркмении.; Худяков Ю.С. Роль Великого Шелкового пути в развитии торговых и культурных связей Южной Сибири со странами Восточной, Центральной и Средней Азии.
4. По Великому Шелковому пути. Альбом. «Крамдс-реклама», А-Ата, 1991. Карта на форзаце.; Ртвеладзе Э. Великий Шелковый путь... –С.12. Карта под названием «Дороги из Китая на Запад». (по Е.Лубо-Лесниченко).
5. Туякбаев М. Историческая топография и развитие городов и поселений Туркестанского оазиса (XIII-XIX вв.). А., 2009. 208 стр.
6. Буряков Ю.Ф. Генезис и этапы развития городской культуры Ташкентского оазиса. Ташкент, 1982. Изд. «Фан». 212 стр.
7. Туякбаев М. Памятники раннеантичного времени Туркестанского оазиса // «Түркістан аймағындағы археологиялық ескерткіштердің сабақтастығы» атты халықаралық ғылыми конференция материалдары. Түркістан, 2017. 70-78 бб;
8. Его же: Памятники градостроительства позднеантичного времени Туркестанского оазиса // Қожа Ахмет Ясауи атындағы ХҚТУ-нің «Түркістан және түркология» атты халықаралық ғылыми-теориялық конференция материалдары. Түркістан, 2017. 71-80 бб.;
9. Его же: Динамика развития городов и поселений Туркестанского оазиса // «Тұран-Түркістан: тарихи-мәдени сабақтастық мәселелері. Ежелгі дәуір және ортағасырлар» атты Түркістан археологиялық экспедициясының 10 жылдығына арналған халықаралық ғылыми-конференция материалдары. Түркістан, 2006 ж. 280-290 бб.;
10. Его же: Позднесредневековые города Туркестанского оазиса // Труды научно-практической конференции «Маргулановские чтения – 14». Шымкент, 2002. – С.142-145.;
11. Его же: Города Туркестанского оазиса на Великом Шелковом пути // «Түркология», ХҚТУ-ң Түркология орталығының ғылыми журналы. Түркістан, 2002. №2. 96-100 бб.;
12. Его же: Түркістан оазисінің ортағасырлық қалалары // Тарихы терең Түркістан (ғылыми мақалалар жинағы). Алматы, 2000. 130-143 бб.;
13. Его же: Памятники раннего, развитого и позднего средневековья Туркестанского оазиса // Әл-Фараби атындағы Қазақ Ұлттық Университетінің «Оразбаев оқулары» атты ғылыми-практикалық конференция материалдары. Т. I. А., 2017. 217-221 бб.
14. Акишев К.А., Байпаков К.М., Ерзакович Л.Б. Древний Отрар. А-Ата, 1972. –С. 203.
15. Толстов С.П. По древним дельтам Окса и Яксарта. М., 1962. 322 стр.
16. Археологическая карта Казахстана. Реестр. А-Ата, 1960. 450 стр.

17. Мұсабаев К. Сури қаласы // Түркістан өңіріндегі тарихи-мәдени ескерткіштер. Тарихи-танымдық жинақ. А., 2016. – 160бет.
18. Древнейшие государства Кавказа и Средней Азии. М. 1985. Таблица LXVI, Таб.ХСV, Таб.СXXXII. 495 стр.
19. Смагулов Е.А. О целях, задачах и предварительных итогах ТАЭ на городище Культобе в 2016 году. [Рукопись] Архив музея-заповедника.
20. Мершиев М.С. Поселение Чоль-тобе в северных предгорьях Киргизского Алатау // Вестник АН Каз ССР. -1966. -№12. –С.69-73.
21. Мершиев М.С. Поселение Кызыл-Кайнар-тобе I-IV веков и захоронение на нем воина IV-V века // По следам древних культур Казахстана, А-Ата. -1970. –С.79-92.
22. Максимова А.Г., Мершиев М.С.. Восточная округа Тараза в I тыс. н.э. А-Ата. 1971. Архив инс.археологии. Инв. №1186. В деле 1183.
23. Пешков Ю.М. К вопросу о датировке и культовой принадлежности раннесредневековых поселений Таласской долины // Вопросы изучения истории и культурного наследия Казахстана. А., 1998. -157 с.
24. Смагулов Е.А., Туякбаев М.К., Ержигитова А.А. Исследования городища Культобе в 2010 году // Отчет об археологических исследованиях по Государственной программе «Культурное наследие» в 2010 году. Алматы, 2011. –С.141-144.
25. Смагулов Е.А., Ержигитова А.А., Торгоев А.И. Открытие архитектурного комплекса цитадели древнего Ясы/Туркестана // Археология Казахстана в эпоху независимости: итоги, перспективы: материалы междунаро. науч. конф. посвящ. 20 летию Независимости РК и 20 летию Института археологии им. А.Х.Маргулана КН МОН РК. –Алматы, 2011. –С.61-71.
26. Смагулов Е.А., Ержигитова А.А. Цитадель древнего Туркестана: некоторые итоги археологического изучения. 2011-2012 гг. // Известия НАН РК. Серия Обществ. и гуманитар. наук. -№3, 2013. –С.82-100.
27. Смагулов Е.А., Ержигитова А.А., Архитектурно-археологический комплекс цитадели древнего Ясы (Туркестан) // Археология Узбекистана. -№1(6), 2013. –С. 60-75.
28. Смагулов Е.А., Ержигитова А.А. Древняя цитадель города Туркестан. // III Международный конгресс средневековой археологии евразийских степей «Между Востоком и Западом: движение культур, технологий и империй» / отв. ред. Н.Н. Крадин, А.Г. Ситдилов. –Владивосток: Дальнаука, 2017. -320с.
29. Смагулов Е.А. Туркестанский оазис средневековой городской культуры: новые открытия и старые заблуждения // Қазақ хандығы тарих толқынында: Қазақ хандығының құрылуының 550 жылдығына арналған ғылыми мақалалар жинағы. А., 2015. –С.193-216.
30. Туякбаев М. Стратиграфия городища Сидак ата // Культурное наследие Казахстана: открытия, проблемы, перспективы. / Материалы международной конференции. 19.10.2005 г. Алматы, 2005. 943 с.
31. Шорнақ маңындағы елді мекендер атауларының шығу тегі (этимологиясы) // «Сауран ауданының тарихи-мәдени құндылықтары мен туристік әлуеті және тілге қатысты кейбір мәселелер» тақырыбындағы республикалық ғылыми-тәжірибелік конференция материалдары жинағы. –Сауран, Түркістан, 2022.
32. Смагулов Е.А. Древний Сауран. А., 2011. 434 стр.

REFERENCES:

1. Hoshimov M. The Great Silk Road and Central Asia. Turkestan, 2005. 263 p.
2. Rtveladze E. The Great Silk Road. Encyclopedic reference book. Tashkent, 1999. 277 p.

3. Gayushev R. Cities, towns and economy of Azerbaijan (Caucasian Albania) in the Sasanian period // Formation and development of the route of the Great Silk Road in Central Asia in antiquity and the Middle Ages. Samarkand, 1990.; In this collection: Vedutova L.K. Questions about trade routes in Kyrgyzstan in the early Middle Ages.; Buryakov Yu.F. Connection between Sogda and Chachem, Ferganoy on the highways of the Great Silk Road.; Baipakov K.M. Talas valley in the system of the Great Silk Road.; Pilitko V.N. Ancient trade routes to the south of Turkmenistan.; Khudyakov Yu.S. The role of the Great Silk Road in the development of trade and cultural relations between Southern Siberia and the countries of Eastern, Central and Central Asia.
4. Po Velikomu Selkovomu puti. Album. "Kramds-reklama", A-Ata, 1991. Map on forzatse.; Rtveldze E. The Great Silk Road... -S.12. The map is called "Road from China to the West". (by E. Lubo-Lesnichenko).
5. Tuyakbaev M. Historical topography and development of cities and settlements of the Turkestan oasis (XIII-XIX centuries). A., 2009. 208 p.
6. Buryakov Yu.F. Genesis and stages of development of urban culture of the Tashkent oasis. Tashkent, 1982. Izd. "Fan". 212 str.
7. Tuyakbaev M. Monuments of the Early Antique Period of the Turkestan Oasis // Proceedings of the International Scientific Conference "Continuity of Archaeological Monuments in the Turkestan Region". Turkestan, 2017. 70-78 pp.;
8. His: Monuments of Urban Planning of the Late Antique Period of the Turkestan Oasis // Khoja Akhmet Yasawi International University " Turkestan and Turkology" International Scientific and Theoretical Conference Proceedings. Turkestan, 2017. pp. 71-80;
9. His: Dynamics of the Development of Cities and Settlements of the Turkestan Oasis // "Turan-Turkestan: Problems of Historical and Cultural Continuity. Ancient Times and Materials of the international scientific conference dedicated to the 10th anniversary of the Turkestan archaeological expedition "The Middle Ages". Turkestan, 2006. pp. 280-290;
10. His: Late Medieval Cities of the Turkestan Oasis // Proceedings of the Scientific and Practical Conference "Margulan Readings - 14". Shymkent, 2002. -P.142-145.;
11. His: Cities of the Turkestan Oasis on the Great Silk Road // " Turkology", Scientific Journal of the Turkology Center of the IKTU. Turkestan, 2002. No. 2. pp. 96-100;
12. Ego zhe: Medieval cities of the Turkestan oasis // Turkestan with a deep history (collection of scientific articles). Almaty, 2000. 130- 143 pp.;
13. His: Monuments of the early, developed and late Middle Ages of the Turkestan oasis // Proceedings of the scientific and practical conference "Orazbayev Readings" of the Al-Farabi Kazakh National University. T. I. A., 2017. pp. 217-221.
14. Akishev K.A., Baipakov K.M., Erzakovich L.B. Ancient Otrar. A-Ata, 1972. -S. 203.
15. Tolstov S.P. My ancient delta is Oxa and Yaksarta. M., 1962. 322 p.
16. Archaeological map of Kazakhstan. Register. A-Ata, 1960. 450 pages.
17. Musabaev K. Suri city // Historical and cultural monuments in Turkestan region. Historical and educational collection. A., 2016. - 160 pages.
18. Ancient states of the Caucasus and Central Asia. M. 1985. Table LXVI, Tab. XCV, Tab. XXXII. 495 str.
19. Smagulov E.A. On the goals, tasks and preliminary results of the TAE in the town of Kultobe in 2016. [Manuscript] Archives of the Museum-Zapovednika.
20. Mershchiev M.S. Settlement of Chol-tobe in the northern foothills of Kyrgyz Alatau // Vestnik AN Kaz SSR. - 1966. - No. 12. - P. 69-73.
21. Mershchiev M.S. The settlement of Kyzyl-Kainar-tobe in the 1st-IV centuries and the burial of a nem warrior in the 4th-5th centuries // Traces of ancient cultures of Kazakhstan, A-Ata. - 1970. - P. 79-92.

22. Maksimova A.G., Mershchiev M.S.. Eastern Okrug Taraza in the 1st century. n.e. A-Grandpa. 1971. Archive of Ins. Archaeology. Inv. No. 1186. In fact 1183.
23. Peshkov Yu.M. To the question of dating and cult affiliation of early medieval settlements of the Talas Valley // Questions of studying history and cultural heritage of Kazakhstan. A., 1998. -157 p.
24. Smagulov E.A., Tuyakbaev M.K., Erzhigitova A.A. Investigations of the settlement of Cultobe in 2010 // Report on archeological researches under the State program "Cultural heritage" in 2010. Almaty, 2011. - P. 141-144.
25. Smagulov E.A., Erzhigitova A.A., Torgoev A.I. Opening of the architectural complex of the citadel of ancient Yasy/Turkestan // Archeology of Kazakhstan in the era of independence: results, perspectives: material mezhdunarod. science conf. dedication The 20th anniversary of the Independence of the Republic of Kazakhstan and the 20th anniversary of the Institute of Archaeology. A.H. Margulana KN MON RK. - Almaty, 2011. - P.61-71.
26. Smagulov E.A., Erzhigitova A.A. Citadel of ancient Turkestan: some results of archeological studies. 2011-2012 // Izvestiya NAS RK. Series Society. and humanitarian. science - No. 3, 2013. - P.82-100.
27. Smagulov E.A., Erzhigitova A.A., Architectural and archaeological complex citadel of ancient Yasy (Turkestan) // Archeology of Uzbekistan. - No. 1(6), 2013. -S. 60-75.
28. Smagulov E.A., Erzhigitova A.A. Ancient citadel Gorola Turkestan. // VIII International Congress of Medieval Archeology of Eurasian St
29. Smagulov E.A. Turkestan oasis of medieval urban culture: new discoveries and old misconceptions // Kazak khandygy tarikh tolkynynda: Kazak khandygyryn kurylyunyn 550 zhyldygyna arnalgan gylymi makalalar zhinagy. A., 2015. –P.193-216.
30. Tuyakbaev M. Stratigraphy of the Sidak Ata settlement // Cultural heritage of Kazakhstan: discoveries, problems, prospects. / Materials of the international conference. 10/19/2005 Almaty, 2005. 943 p.
31. Shornak manyndagy eldi mekender ataularynyn shygu tags (etymologies) // “Sauran audanynyn tarihi-madeni kundylyktary men tourist alueti zhane tilge katysty kebir maseleler” takyrybyndagy republics gylymi-tozhibelik conference material gifts zhinaga. –Sauran, Turkistan, 2022.
32. Smagulov E.A. Ancient Sauran. A., 2011. 434 pp.